

# ENCUESTA FORMACIÓN OCUPACIONES INDUSTRIA CÁRNICA:

Comercio al por mayor de productos cárnicos  
y Mataderos de aves y conejos. Exp. C20090069

Informe Intermedio



solicita



financian



colabora





EFO  
(ENCUESTA DE FORMACIÓN-OCUPACIONES)

**INDUSTRIA CÁRNICA:  
COMERCIO AL POR MAYOR DE  
PRODUCTOS CÁRNICOS Y MATADEROS  
DE AVES Y CONEJOS  
C20090069**

**INFORME INTERMEDIO**



# ÍNDICE

<b>1. PRIMEROS RESULTADOS TRAS LA REALIZACIÓN DE LA 7ª OLEADA (1ª OLEADA - 4º AÑO)</b> .....	<b>5</b>
<b>1.1. INDICADORES GENERALES</b> .....	<b>5</b>
<i>DISTRIBUCIÓN DE TRABAJADORES/AS EN FUNCIÓN DEL SEXO</i> .....	<i>8</i>
<i>DISTRIBUCIÓN DE TRABAJADORES/AS EN FUNCIÓN DE LA EDAD</i> .....	<i>14</i>
<b>1.2. ANÁLISIS DE LAS OCUPACIONES</b> .....	<b>19</b>
<b>1.3. ANÁLISIS DE LAS ACCIONES FORMATIVAS</b> .....	<b>34</b>
<i>DISTRIBUCIÓN DE LA PARTICIPACIÓN DE LOS/AS TRABAJADORES/AS EN ACCIONES FORMATIVAS Y GRADO DE IMPARTICIÓN EN LAS EMPRESAS DE LAS AAFP (AGRUPADAS EN ÁMBITOS DE COMPETENCIA PROFESIONAL)</i> .....	<i>44</i>
<i>ANÁLISIS DE LA PARTICIPACIÓN DE LOS/AS TRABAJADORES/AS EN ACCIONES FORMATIVAS EN FUNCIÓN DEL SEXO Y EDAD</i> .....	<i>48</i>
<i>ANÁLISIS DE LAS AAFP REALIZADAS EN FUNCIÓN DE SU TIPOLOGÍA</i> .....	<i>53</i>
<i>ANÁLISIS DE LAS AAFP REALIZADAS EN FUNCIÓN DE LA CATEGORÍA PROFESIONAL A LA QUE SE DIRIGEN</i> .....	<i>56</i>
<i>ANÁLISIS DE LAS AAFP REALIZADAS EN FUNCIÓN DEL ÁREA FUNCIONAL A LA QUE SE DIRIGEN</i> .....	<i>59</i>
<i>ANÁLISIS DE LAS AAFP REALIZADAS EN FUNCIÓN DE LA MODALIDAD DE IMPARTICIÓN</i> .....	<i>62</i>
<i>ANÁLISIS DE LAS AAFP REALIZADAS EN FUNCIÓN DEL AJUSTE DE CONTENIDOS</i> .....	<i>65</i>
<i>ANÁLISIS DE LAS AAFP REALIZADAS EN FUNCIÓN DE LA DURACIÓN</i> .....	<i>69</i>



# 1. PRIMEROS RESULTADOS TRÁS LA REALIZACIÓN DE LA 7ª OLEADA (1ª OLEADA - 4º AÑO)

---

## 1.1. INDICADORES GENERALES

En el presente informe se muestran los resultados obtenidos en la primera oleada del último año de investigación de la *Encuesta Formación Ocupaciones del sector Industria cárnica: comercio al por mayor de productos cárnicos y mataderos de aves y conejos*. Los datos recogidos corresponden a las ocupaciones y a la formación realizada por las 460 empresas participantes en el periodo comprendido entre julio y diciembre de 2008.

En esta muestra de primeros resultados se refleja el análisis de las variables más significativas partiendo de datos más generales: distribución de trabajadores/as en función del sexo, edad... etc., para posteriormente continuar con un análisis más detallado de las ocupaciones detectadas en las empresas colaboradoras en el estudio y la formación llevada a cabo entre los meses de julio y diciembre de 2008.

Señalar que a lo largo del informe se muestran los datos por separado de los dos subsectores objeto de estudio:

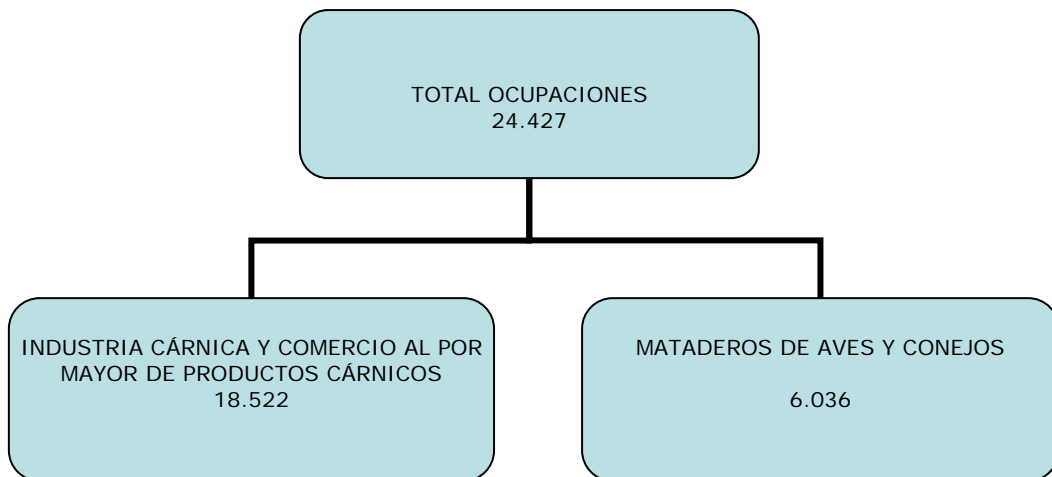
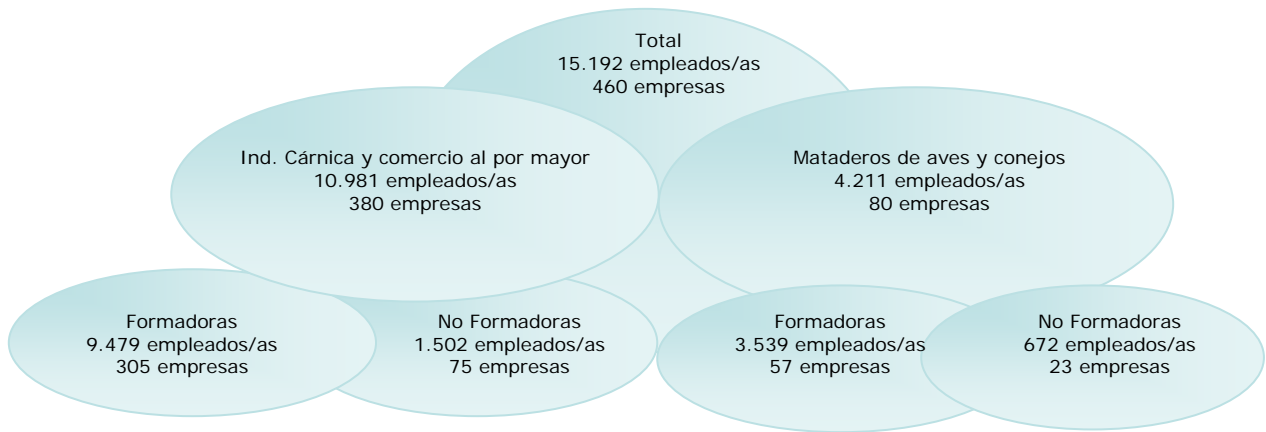
- ✓ Industria cárnica y comercio al por mayor de productos cárnicos
- ✓ Mataderos de aves y conejos

En la siguiente tabla se muestra la distribución de las empresas panelistas en esta primera oleada (4ª año de estudio) distinguiendo subsectores, característica de la muestra como formadora o no formadora<sup>1</sup>, y número de empleados/as en la plantilla de la empresa.

---

<sup>1</sup> Se clasifican como empresa Formadora o empresa No Formadora en función de si ha realizado o no formación en los últimos tres años desde el primer contacto con la empresa

Jul.-dic.2008							
	NÚMERO DE EMPLEADOS/AS						Total
	1 a 10	11 a 20	21 a 50	51 a 100	101 a 200	Más de 200	
Empresas Formadoras (Ind. Cárnica y comercio al por mayor)	97	93	84	14	8	9	305
Empresas No Formadoras (Ind. Cárnica y comercio al por mayor)	27	24	20	3	1	0	105
<b>Total</b>	<b>124</b>	<b>117</b>	<b>104</b>	<b>17</b>	<b>9</b>	<b>9</b>	<b>380</b>
Empresas Formadoras (Mataderos de aves y conejos)	12	10	17	9	4	5	57
Empresas No Formadoras (Mataderos de aves y conejos)	6	5	10	0	2	0	23
<b>Total</b>	<b>18</b>	<b>15</b>	<b>27</b>	<b>9</b>	<b>6</b>	<b>5</b>	<b>80</b>



El número de empleados/as de las 460 empresas participantes en la 7ª oleada de la Encuesta de Formación y Ocupaciones sector Industria Cárnica asciende a 15.192, estableciéndose el 50% de las empresas con menos de 16 empleados/as. Si tenemos en cuenta la diferencia de actividad en las distintas empresas, se obtiene que en el subsector de Industria Cárnica y comercio al por mayor de productos cárnicos el 50% de las empresas tienen menos de 15 empleados/as, mientras que en el subsector de Mataderos de aves y conejos esta cifra asciende (mediana=26.5).

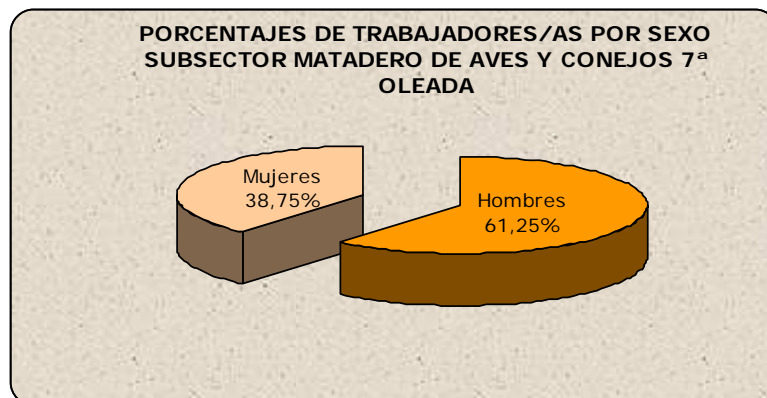
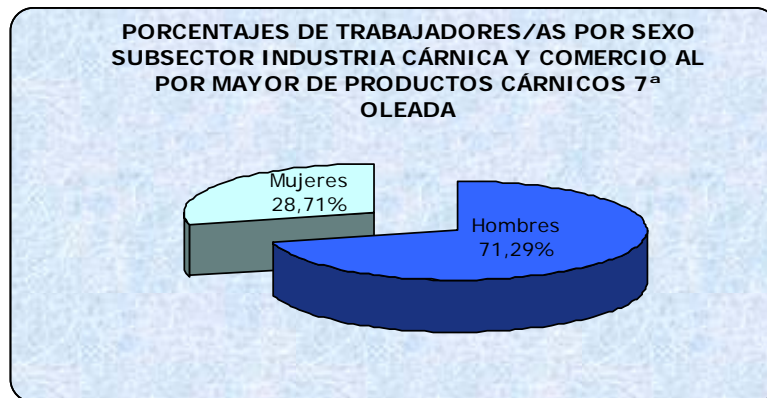
Por otro lado la empresa con mayor número de empleados/as, tiene una plantilla de 430 empleados/as en el periodo de recogida de información, pertenece al subsector Industria cárnica y comercio al por mayor de productos cárnicos, realizando actividades de sacrificio de ganado y conservación de carne.

Entre las empresas del sector que participaron en la investigación se establece que los/as trabajadores/as de dichas empresas realizan una media de 1.61 ocupaciones por trabajador/a. La media aumenta a 1.67 ocupaciones por trabajador/as en el subsector Industria cárnica y comercio al por mayor de productos cárnicos y disminuye en el subsector Matadero de aves y conejos realizando cada trabajador/a una media de 1.43 ocupaciones.

## **DISTRIBUCIÓN DE TRABAJADORES/AS EN FUNCIÓN DEL SEXO**

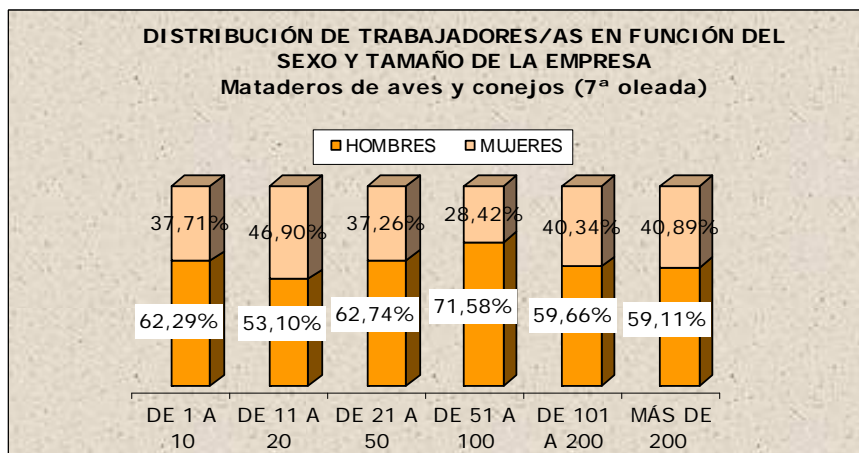
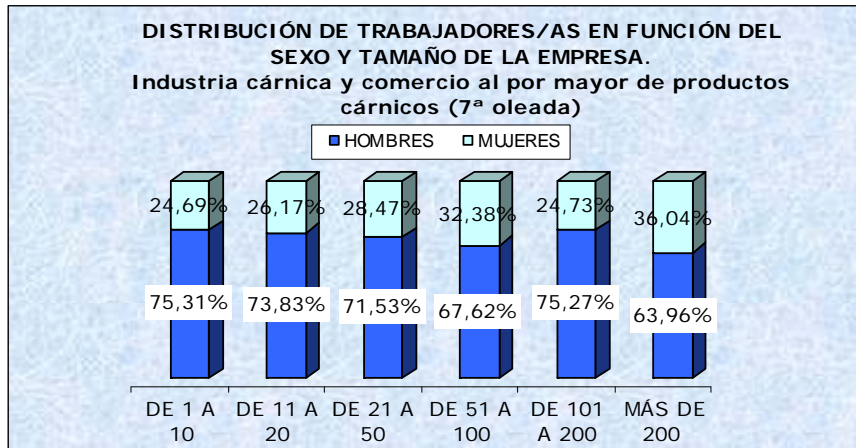
Analizando los resultados obtenidos en cuanto al sexo de la plantilla que realiza las distintas ocupaciones de las empresas del sector cárnico panelistas en el estudio, se observa la clara presencia de mano de obra masculina en el sector. Si tenemos en cuenta los datos de las 460 empresas participantes en la investigación, la presencia de la mujer en el sector es de un 31.20%.

Cuando se analizan por separado los dos subsectores objeto de estudio el porcentaje de mujeres realizando ocupaciones propias de empresas de Mataderos de aves y conejos es considerablemente más elevado que la plantilla femenina en empresas del subsector Industria cárnica y comercio al por mayor de productos cárnicos, existiendo una diferencia de 10 puntos porcentuales entre uno y otro subsector.



Si además del sexo de los/as trabajadores/as tenemos en cuenta el tamaño de las empresas en base al número de empleados/as que tiene en plantilla se obtienen las gráficas mostradas a continuación, en las cuales se observa claramente la mayor presencia femenina en el subsector Matadero de aves y conejos en comparación con el sector de Industria cárnica y comercio al por mayor de productos cárnico, en todos los intervalos de número de empleados/as en las empresas.

En el subsector de Industria cárnica y comercio al por mayor e productos cárnicos existe un mayor porcentaje de mujeres en las empresas más grandes en cuanto a número de personal en plantilla, y el porcentaje más bajo de mujeres se encuentra entre las empresas de menor número de empleados/as; sin embargo en vista de los resultados conseguidos con el análisis no se puede afirmar que exista una relación lineal entre la variable sexo y el tamaño de la empresa.



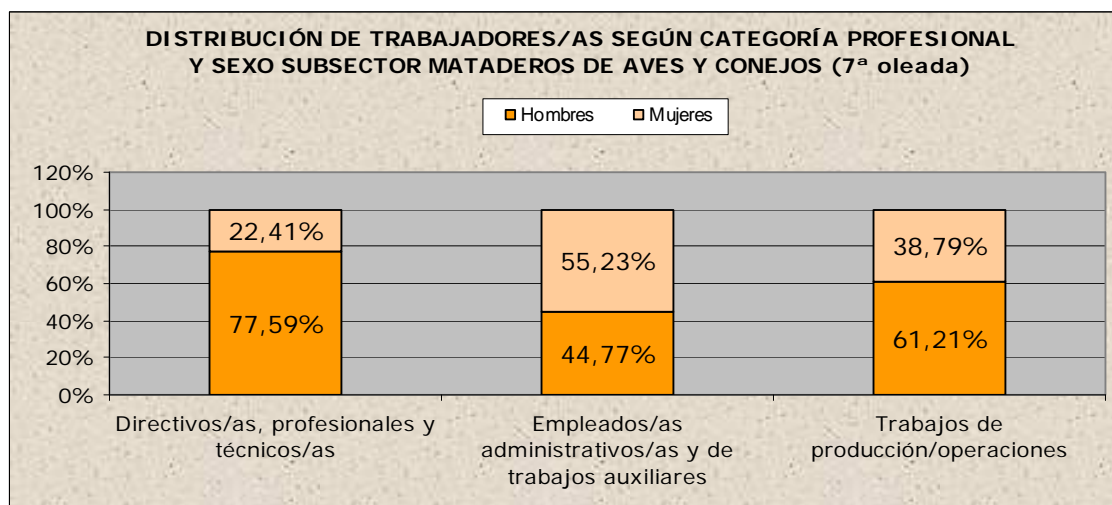
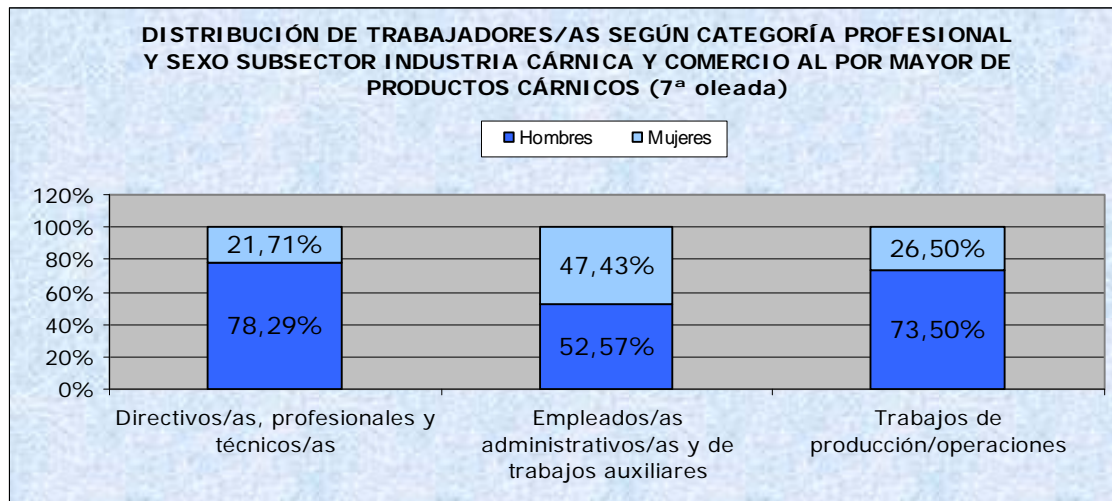
En el subsector Matadero de aves y conejos el porcentaje de mujeres es en todos los intervalos de la variable número de empleados/as, mayor de 37%, excepto en el intervalo de las empresas con un número de personal entre 51 y 100 empleados/as.

La disminución del porcentaje de mujeres en el intervalo entre 51 y 100 empleados/as puede ser debido al elevado número de personal en la ocupación de conductor-repartidor que se encuentra en las empresas pertenecientes a este intervalo, la cual es una ocupación predominantemente masculina. Así mismo, también puede influir el comportamiento por sexo de la ocupación de eviscerador/a, pues, en el caso de las empresas participantes en el estudio con un número de empleados/as mayor de 50 e inferior a 100 son los hombres los que realizan en mayor medida las actividades de eviscerado. No obstante, y en esta misma ocupación, a lo largo de los demás intervalos, el porcentaje de mujeres es más elevado que el de hombres.

Son las ocupaciones de producción las que establecen una mayor diferencia entre subsectores en cuanto a la variables sexo, así mientras en el subsector de Mataderos de aves y conejos casi un 40% de mujeres ocupan puestos de producción, como puede ser desollador/a, despiecero/a o eviscerador/a; en el subsector de Industria cárnica y comercio al por mayor

de productos cárnicos a penas un 26% de mujeres realizan funciones de producción.

En las siguientes gráficas se muestra la distribución de los/as trabajadores/as teniendo en cuenta la variables sexo y la categoría profesional a la que pertenecen según las ocupaciones que desempeñan.

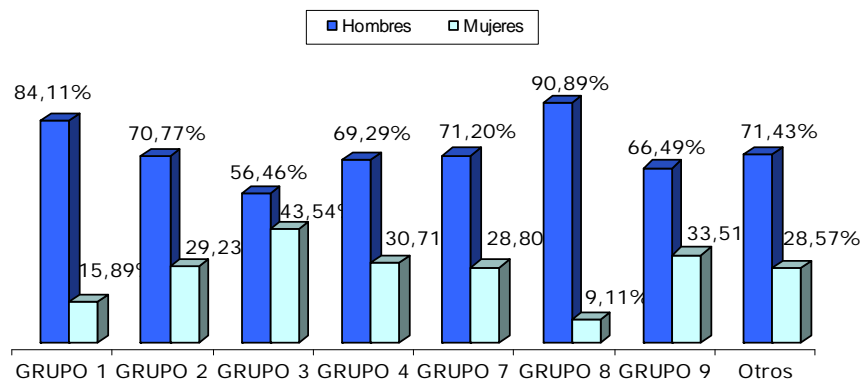


Las ocupaciones clasificadas dentro de la categoría profesional Empleados/as administrativos/as y de trabajos auxiliares, son aquellas que reflejan una mayor presencia de la mujer tanto en las empresas de Industria cárnica y comercio al por mayor como en los Mataderos de aves y conejos. Siendo incluso en este último subsector mayor el porcentaje de mujeres que el de hombres ejerciendo actividades propias de servicios administrativos (secretariado, telefonistas...etc.).

Y por último la distribución de los/as trabajadores/as en cuanto a categoría profesional destacar el elevado porcentaje de hombres en las funciones de dirección, profesionales y técnicos, situándose por encima del 75% en los dos subsectores objeto de investigación.

Recogiendo los resultados de una manera más detallada, en base a la clasificación de las distintas ocupaciones según los grandes grupos de la Clasificación Nacional de Ocupaciones (C.N.O.-94)<sup>2</sup>, observamos que el porcentaje de trabajadores hombres es más elevado que el de mujeres en todos los grandes grupos detectados en los datos registrados.

DISTRIBUCIÓN DE TRABAJADORES/AS EN FUNCIÓN DEL SEXO Y GRANDES GRUPOS DE LA CNO SUBSECTOR: INDUSTRIA CÁRNICA Y COMERCIO AL POR MAYOR DE PRODUCTOS CÁRNICOS (7ª oleada)



En el subsector de la Industria cárnica y comercio al por mayor de productos cárnicos los grupos que destacan con el porcentaje más elevado de hombres son el *grupo 8*, el cuál engloba ocupaciones como Jefes de zona, conductores y auxiliares de proceso, estos últimos realizan actividades de colgado, desplume, evisceración, plegado, clasificado, embalaje...etc. El otro grupo donde destaca el porcentaje de hombres es en el *grupo 1* destinado a las ocupaciones de dirección de los distintos departamentos.

Por otro lado, el grupo que engloba ocupaciones con mayor presencia femenina es el *grupo 3: técnicos y profesionales de apoyo*. Aunque dentro de este grupo se incluyen ocupaciones con clara presencia masculina, como son Técnico de mantenimiento, técnico en gestión de stocks y viajante-vendedor, pesa mas la plantilla femenina en ocupaciones también de este grupo como son Técnico/a en Prevención de riesgos laborales, técnico/a de calidad, técnico/a de laboratorio y la ocupación de secretario/a en general, donde se realizan funciones de gestión administrativa, apoyo administrativo y atención a clientes y proveedores que son desempeñadas preferentemente por mujeres. De forma especial, es esta última ocupación,

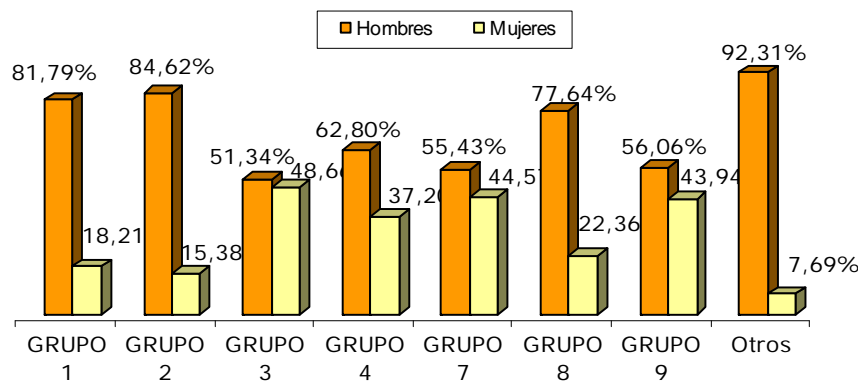
<sup>2</sup> *Grupo 1:* Dirección de las empresas y de la Administraciones Públicas. *Grupo 2:* Técnicos/as y profesionales científicos/as e intelectuales. *Grupo 3:* Técnicos/as y profesionales de apoyo. *Grupo 4:* Empleados/as de tipo administrativos. *Grupo 7:* Artesanos/as y trabajadores/as cualificados/as de las industrias manufactureras, la construcción, y la minería. *Grupo 8:* Operadores/as de instalaciones y maquinaria, y montadores/as. *Grupo 9:* Trabajadores/as no cualificados/as.

secretario/a en general, por la cuál el peso de la presencia femenina es decididamente más elevado en el *grupo 3*, tanto en el subsector de Industria cárnica y comercio al por mayor de productos cárnicos como en el subsector de Matadero de aves y conejos; ya que se trata de una ocupación cuyas actividades son realizadas frecuentemente por mujeres.

En el resto de grandes grupos de la C.N.O., en el subsector de la Industria cárnica y comercio al por mayor de productos cárnicos, el porcentaje de hombres se sitúa alrededor de un 70%.

En el subsector Matadero de aves y conejos, en el cual ya se comentó anteriormente la mayor presencia de mujeres en plantilla, son los grupos de Técnicos/as y profesionales de apoyo, trabajadores/as cualificados/as y el de trabajadores/as no cualificados/as, donde existe un mayor equilibrio entre los/as trabajadores/as en cuanto a la variable sexo, situándose las mujeres alrededor de un 45%.

**DISTRIBUCIÓN DE TRABAJADORES/AS EN FUNCIÓN DEL SEXO Y GRANDES GRUPOS DE LA CNO SUBSECTOR: MATADEROS DE AVES Y CONEJOS (7ª oleada)**



En cuanto al *grupo 3: Técnicos/as y profesionales de apoyo*, tal y como ocurría en el otro subsector analizado, el mayor porcentaje de mujeres se debe a la ocupación de Secretaria/o en general ya que en este caso el porcentaje de mujeres en dicha ocupación se eleva a un 70%, siendo además una de las ocupaciones de carácter transversal con mayor peso en el sector, debido al número de empleados/as que realizan dicha ocupación en las empresas participantes en el estudio.

Por otro lado las ocupaciones que pertenecen al *grupo 7: Trabajadores/as cualificados/as* y al *grupo 9: Trabajadores/as no cualificados/as*, son fundamentalmente ocupaciones de producción, las cuales debido a las características de manipulado del producto del subsector de Mataderos de aves y conejos son desarrolladas por un porcentaje de mujeres mas elevado que en Industria carnica y comercio al por mayor de productos cárnicos.

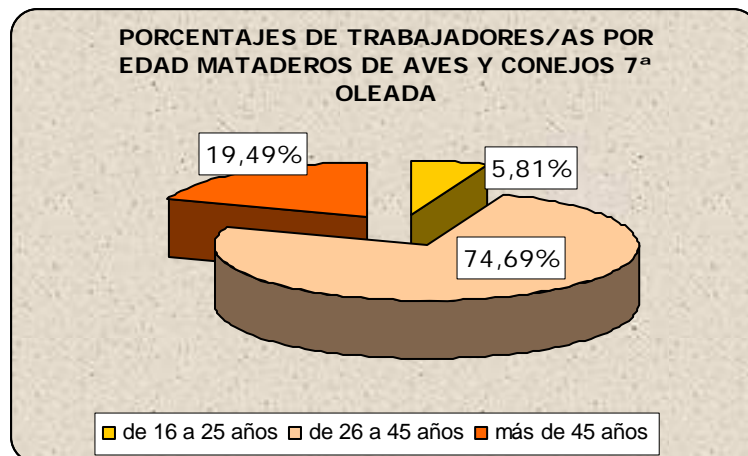
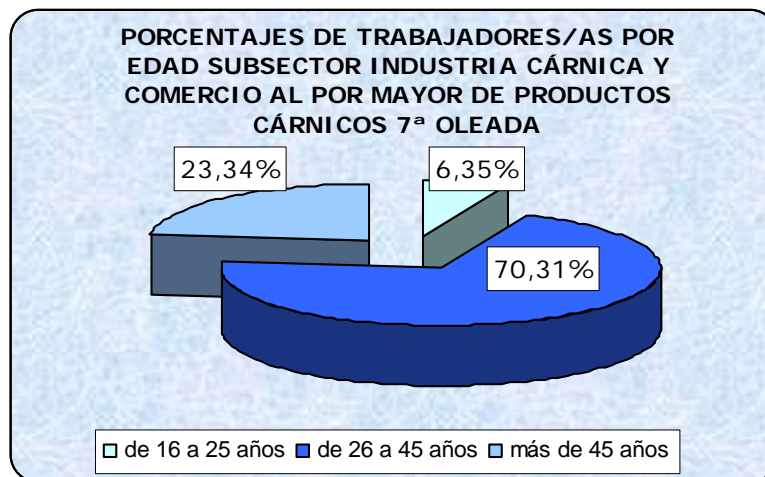
En la gráfica anterior, correspondiente al subsector de Mataderos de aves y conejos, se observa como es en el *grupo 2: Técnicos/as y profesionales científicos/as e intelectuales* donde el porcentaje de hombres es más

elevado existiendo una marcada diferencia con el subsector de Industria cárnica y comercio al por mayor; sin embargo las ocupaciones incluidas dentro de este grupo (Analista de aplicaciones, Analista de sistemas y Veterinario/a) a penas tienen relevancia en las empresas del sector, debido a que el porcentaje de trabajadores/as que desempeñan estas ocupaciones no llega ni al 0.5 % del total de ocupaciones en el sector.

### DISTRIBUCIÓN DE TRABAJADORES/AS EN FUNCIÓN DE LA EDAD

En este apartado se realiza un análisis de los datos obtenidos en relación a la variable edad de los/as trabajadores/as de las empresas panelistas en el periodo de recogida de información correspondiente a la 7<sup>o</sup> oleada de la Encuesta de Formación Ocupaciones (julio-diciembre de 2008).

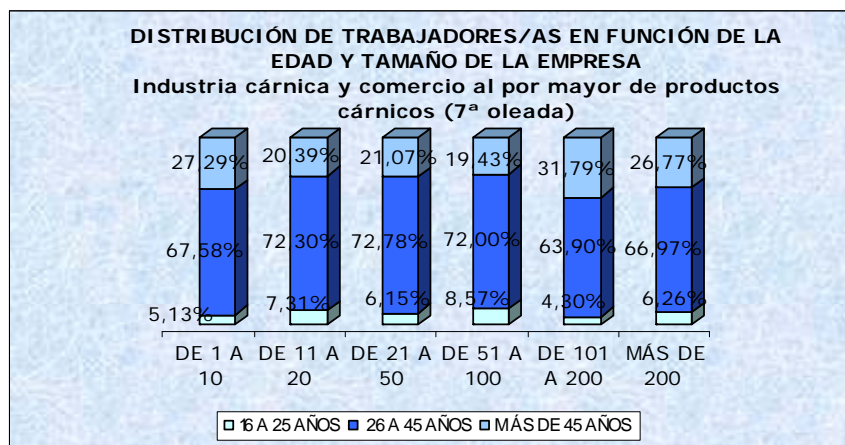
En las siguientes gráficas se muestra de manera visual los cruces realizados teniendo en cuenta por un lado la variable edad, y por otro lado una serie de variables detectadas en los datos del estudio como son: subsector, tamaño de empresa en cuanto número de empleados/as, categoría profesional y grandes grupos de la C.N.O.

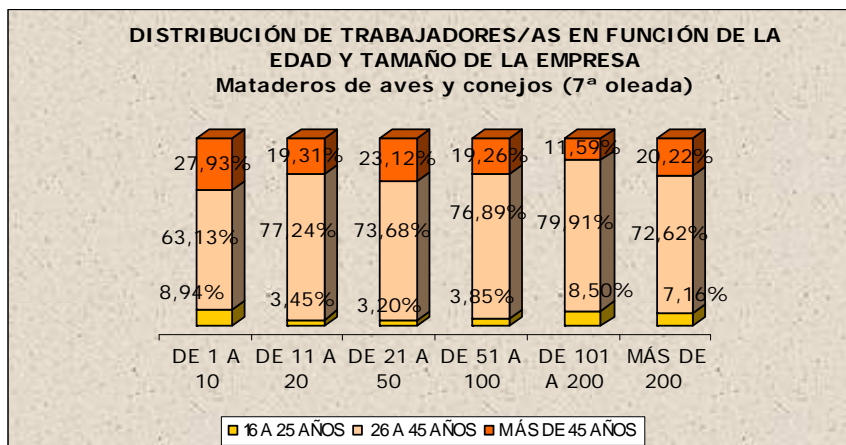


Es en el intervalo de edad comprendido entre los 26 y los 45 años donde se encuentran la mayoría de los/as trabajadores/as del sector cárnico, alcanzando un porcentaje de más de un 70%. Le sigue el intervalo de trabajadores/as mayores de 45 años y por último son los jóvenes menores de 26 años donde se encuentra un menor porcentaje de trabajadores/as del sector.

Señalar que tanto el porcentaje de mayores de 45 años como el de los más jóvenes es más elevado en el caso del subsector de Industria Cárnica y comercio al por mayor de productos cárnicos.

Si además de la variable edad distribuimos a los/as trabajadores/as en función del tamaño de la empresa en base al número de empleados/as, en el subsector de Matadero de aves y conejos se observa el mayor porcentaje de trabajadores/as entre 26 y 45 años a lo largo de todos los intervalos, situándose dicho porcentaje por encima del 70%, a excepción de las empresas más pequeñas. En las empresas con menos de 10 empleados/as que participaron en la recogida de datos, se observa una mayor heterogeneidad en cuanto a la edad de los/as trabajadores/as, siendo las empresas más pequeñas aquellas que tienen trabajadores/as con mayor edad y al mismo tiempo es donde se encuentra el porcentaje de trabajadores/as más jóvenes. Esto puede ser debido al carácter familiar de las empresas con menos de 10 empleados/as.



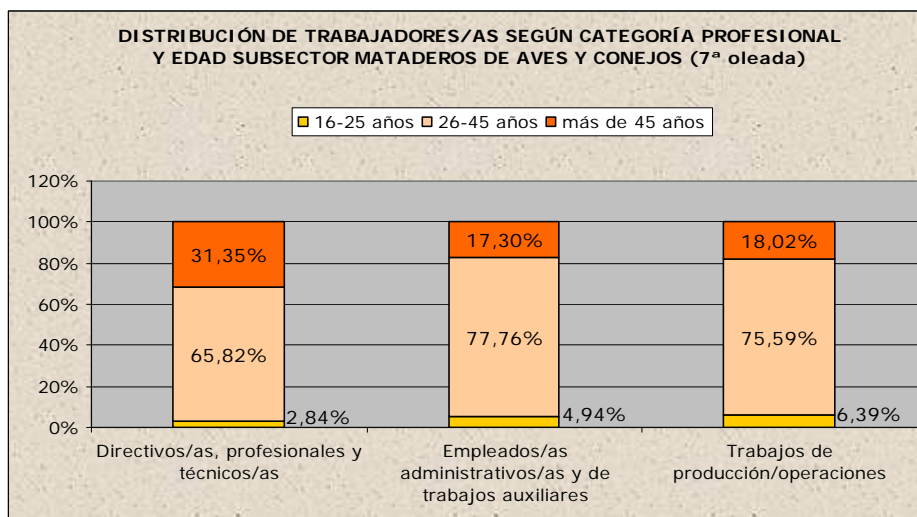
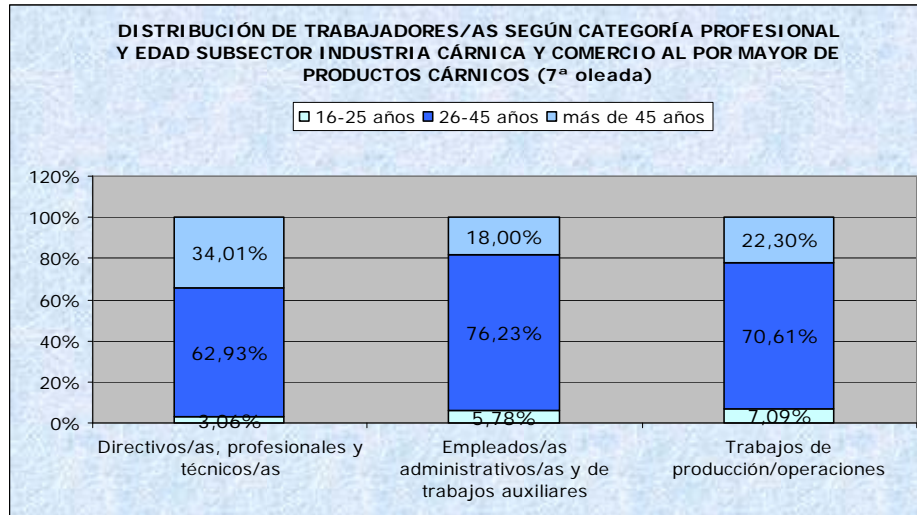


En el subsector de Industria cárnica y comercio al por mayor de productos cárnicos los resultados obtenidos muestran como el porcentaje de trabajadores/as de mayor edad se encuentra, por un lado en las empresas más pequeñas, con menos de 10 empleados/as y por otro lado en las empresas con mayor número de empleados/as, por encima de los 100 empleados/as.

Realizando un análisis más exhaustivo y comparando los resultados obtenidos entre las empresas más pequeñas, las cuales muestran un porcentaje de 27,29% de trabajadores/as mayores de 45 años, con aquellas empresas que muestran un menor porcentaje de trabajadores/as de mayor edad, que serían las empresas que tienen entre 51 a 100 empleados/as en plantilla, se observa que, mientras el porcentaje de mayores de 45 años en las empresas que tienen entre 51 y 100 empleados/as no pase de un 20% a lo largo de todos los grandes grupos de la C.N.O., en las empresas con menor número de empleados/as este porcentaje se encuentra a lo largo de todos los grandes grupos por encima de un 20% de trabajadores/as con más de 45 años. Existiendo más de 6 puntos porcentuales de diferencia entre los porcentajes obtenidos de mayores de 45 años entre los grandes grupos de la C.N.O. de unas empresas y otras. Por ejemplo, entre los/as trabajadores/as cualificados en las empresas con menos de 10 empleados/as un 25,47% tienen más de 45 años, mientras que en las empresas que tienen entre 51 a 100 empleados/as este porcentaje no llega al 20%.

En las gráficas anteriores destaca también el intervalo de empresas entre 101 a 200 empleados/as, tanto en un subsector como en otro. Así mientras que en el subsector de Industria cárnica y comercio al por mayor de productos cárnicos el porcentaje de más de 45 años es de un 31,79%, se observa que en el caso del subsector de Matadero de aves y conejos este porcentaje es de 11,59%. Con un análisis más detallado de los datos se constata una clara diferencia en las ocupaciones con mayor peso en el sector, como son aquellas ocupaciones que corresponden a producción, clasificadas dentro del gran grupo 7 de la C.N.O., trabajadores/as cualificados/as. Así, mientras que en el subsector de Industria cárnica y comercio al por mayor de productos cárnicos existe un 37,69% de trabajadores/as con más de 45 años, en el subsector de Matadero de aves y

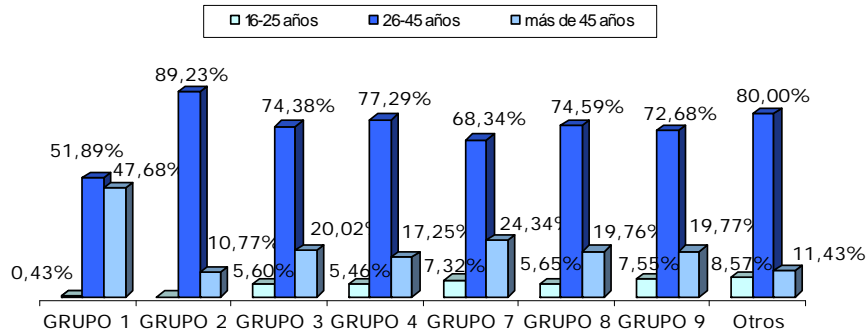
conejos el porcentaje de mayores de 45 años entre los/as trabajadores/as cualificados es de 10.37% en las empresas que tienen entre 101 y 200 empleados/as.



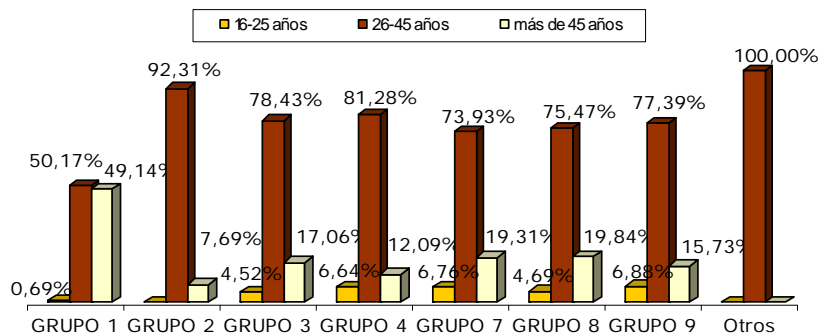
En las gráficas anteriores se tiene en cuenta la variable categoría profesional de los/as trabajadores/as, y en ellas se observa que es entre directivos/as, profesionales y técnicos/as donde existe un mayor porcentaje de trabajadores de más de 45 años y entre los/as trabajadores/as de producción se encuentra el porcentaje de trabajadores/as más jóvenes; aunque la diferencia de porcentajes de los/as trabajadores/as más jóvenes no es muy elevada entre las tres categorías profesionales diferenciadas.

Si tenemos en cuenta únicamente los/as directivos/as (*gran grupo 1 de la C.N.O.*) el porcentaje de trabajadores/as mayores de 45 años se sitúa alrededor del 50%, y en el subsector de Industria cárnica y comercio al por mayor de productos cárnicos en las empresas con más de 200 empleados/as el 60% de los/as directivos/as tienen más de 45 años.

**DISTRIBUCIÓN DE TRABAJADORES/AS EN FUNCIÓN DE LA EDAD Y GRANDES GRUPOS DE LA CNO SUBSECTOR: INDUSTRIA CÁRNICA Y COMERCIO AL POR MAYOR DE PRODUCTOS CÁRNICOS (7ª oleada)**



**DISTRIBUCIÓN DE TRABAJADORES/AS EN FUNCIÓN DE LA EDAD Y GRANDES GRUPOS DE LA CNO SUBSECTOR: MATADEROS DE AVES Y CONEJOS (7ª oleada)**



En Industria cárnica y comercio al por mayor de productos cárnicos en comparación con las empresas de Matadero de aves y conejos prácticamente todos los grandes grupos tienen un porcentaje más elevado de trabajadores/as mayores de 45 años.

El número más elevado de jóvenes menores de 26 años se encuentra tanto en un subsector como en otro, entre los/as trabajadores/as cualificados/as y trabajadores/as no cualificados, *gran grupo 7* y *gran grupo 9*, respectivamente.

Señalar, que en las empresas Matadero de aves y conejos el porcentaje de trabajadores/as con una edad comprendida entre los 26 y 45 años se encuentra en todos los grandes grupos de la C.N.O. por encima del 75%, a excepción de los/as directivos/as (50,17%) y los/as trabajadores/as cualificados/as (73,93%).

## 1.2. ANÁLISIS DE LAS OCUPACIONES

Las empresas cárnicas abarcan diversas actividades, matanza, despiece, preparado, transformación...etc. y presentan situaciones muy diferentes debido tanto a la dimensión de la empresa como a las actividades que realiza.

En la Encuesta de Formación-Ocupaciones donde se recoge la información presentada por las empresas participantes correspondiente al último semestre de 2008, se muestra un listado lo más aproximado y completo posible que permite mostrar la realidad de las empresas en cuanto a las ocupaciones llevadas a cabo como la formación impartida en el periodo objeto de estudio.

En el cuestionario a cumplimentar se muestra un total de 60 ocupaciones en las cuales se tiene que reflejar el número de trabajadores/as que realiza cada una de las ocupaciones, así como el sexo y edad del/ de la trabajador/a.

Las 60 ocupaciones detalladas en el cuestionario son a su vez clasificadas en tres categorías profesionales:

- Directivos/as, profesionales y técnicos/as
- Empleados/as administrativos/as y de trabajos auxiliares
- Trabajos de producción/operaciones

Además, aquellas ocupaciones existentes en las empresas pero que por su particularidad o precisión es imposible clasificarlas en alguna de las ocupaciones detalladas en el cuestionario son clasificadas como "Otros/as trabajadores/as".

En este primer periodo de recogida de información, entre los meses de julio y diciembre de 2008, han sido clasificadas finalmente las siguientes ocupaciones como "Otros/as trabajadores/as", al no poder ser incluidas al listado de las ocupaciones descritas en el "Cuadernillo de ocupaciones" entregado a las distintas empresas panelistas.

SUBSECTOR INDUSTRIA CÁRNICA Y COMERCIO AL POR MAYOR DE PRODUCTOS CÁRNICOS " Otros/as trabajadores/as"
Técnico/a de producción de campo
Técnico/a de investigación
Adjunto/a director de producción
Supervisor
Impresión de etiquetas en los productos
Untado de manteca

**SUBSECTOR INDUSTRIA CÁRNICA Y COMERCIO AL POR MAYOR DE PRODUCTOS CÁRNICOS**  
 " Otros/as trabajadores/as "

Operario/a de puente grúa

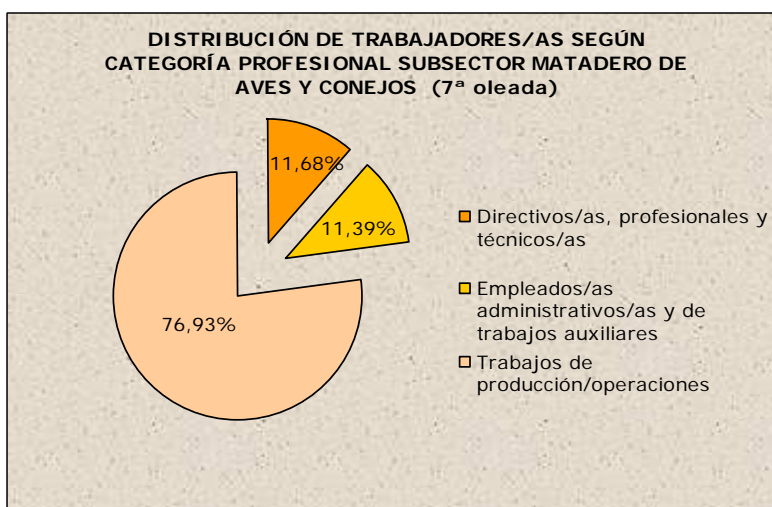
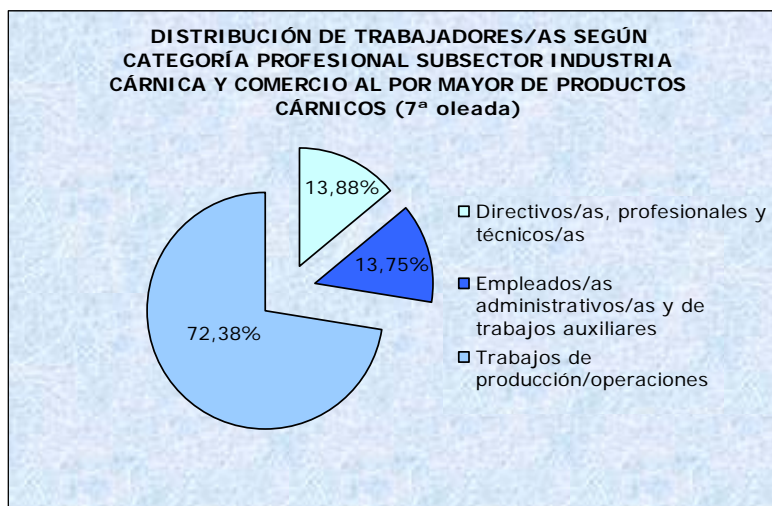
**SUBSECTOR MATADERO DE AVES Y CONEJOS**  
 " Otros/as trabajadores/as "

Encargado/a de granja

Ingeniero/a de I +D

Encargado/a de tratamiento de subproductos

En las siguientes gráficas se muestra la distribución de los/as trabajadores/as atendiendo a la categoría profesional correspondiente y de una manera más exhaustiva atendiendo a los grandes grupos de la Clasificación Nacional de Ocupaciones.



Se observa el amplio porcentaje de trabajadores/as que realizan actividades de producción, más de un 70%, tanto en el subsector de Industria cárnica y comercio al por mayor de productos cárnicos, como en el subsector de Matadero de aves y conejos.

Dentro de los/as trabajadores/as de producción destacan las ocupaciones pertenecientes al *grupo 7: Trabajadores/as cualificados/as*, como son *Chacinero/a ayudante, envasador/a-etiquetador/a y despiecero/a ayudante* en el caso de Industria cárnica y comercio al por mayor de productos cárnicos. En el subsector de Matadero de aves y conejos destacan como trabajadores/as de producción: *Auxiliar de proceso, eviscerador/a y envasador/a-etiquetador/a*.

La siguiente categoría profesional con un mayor porcentaje de trabajadores/as en los dos subsectores objeto de investigación es la de *directivos/as, profesionales y técnicos/as*. Dentro de esta categoría profesional las ocupaciones que destacan en base al número de trabajadores/as que las realizan son: *Viajante-vendedor/a-comprador/a y Director/a general*. Como es lógico la ocupación de Director/a general es la ocupación que más se repite en las empresas participantes, un 97.37% de las empresas señalan dicha ocupación, obteniendo una media de 1.28 directores/as generales por empresa en el subsector de Industria cárnica y comercio al por mayor de productos cárnicos, y lo mismo sucede en el subsector de Mataderos de aves y conejos repitiéndose dicha ocupación en un 96,25% de las empresas.

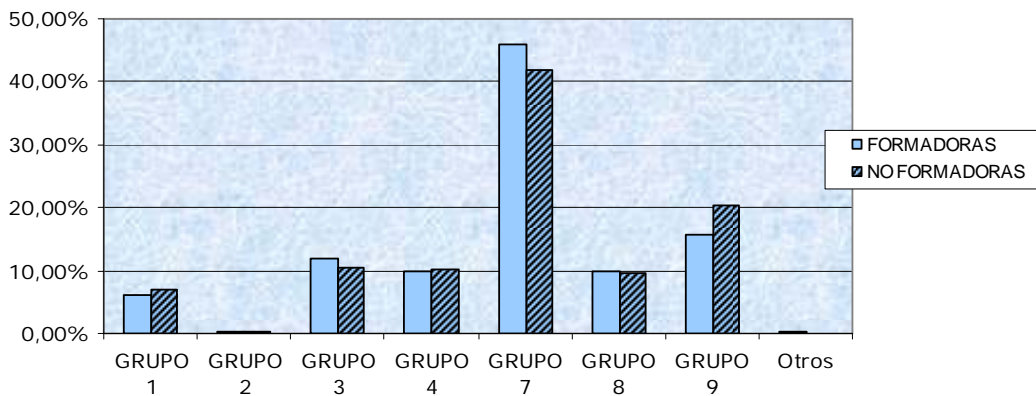
Por último en cuanto a categoría profesional se sitúa con un menor porcentaje de trabajadores/as los/as *empleados/as administrativos/as y de trabajos auxiliares*, con un 13,75% y un 11,39% en Industria cárnica y comercio al por mayor y mataderos de aves y conejos, respectivamente. Sin embargo, dentro de esta categoría profesional se encuentra la ocupación *Secretario/a general*, ocupación que se repite más en las empresas, tras Director/a general, estando presente en un 91.84% de las empresas cuya actividad es la Industria cárnica y comercio al por mayor de productos cárnicos y en un 87.50% en las empresas de Mataderos de aves y conejos. Por otro lado es al mismo tiempo una de las ocupaciones con mayor número de empleados/as con una media de 2.62 trabajadores/as realizando funciones de secretario/a en las empresas de Industria cárnica y comercio al por mayor de productos cárnicos, y una media de 3.83 trabajadores/as en el subsector de Matadero de aves y conejos.

En las siguientes gráficas se muestra la distribución de trabajadores según los grandes grupos de la Clasificación Nacional de Ocupaciones, y por otro lado se tiene en cuenta el carácter de la muestra, es decir, se realiza la distinción entre empresas Formadoras (si realizaron formación en los tres últimos años desde el primer contacto que se estableció con ellas) o empresas No Formadoras.

En el subsector de Industria cárnica y comercio al por mayor de productos cárnicos apenas existe diferencia en la distribución de trabajadores/as en base a si pertenecen a empresas Formadoras o No Formadoras. Destaca el *Gran grupo 7: Trabajadores/as cualificados/as*, donde se incluyen más de un 40% de los/as trabajadores, y se puede señalar también el *Gran grupo 9: trabajadores/as no cualificados/as* con más de un 15% de trabajadores/as. El resto de los grandes grupos de la C.N.O. no llegan al 10% de trabajadores/as, tanto en empresas formadoras como no formadoras.

Se puede señalar que son precisamente los grupos que más trabajadores/as tienen aquellos donde se establece la mayor diferencia entre los datos registrados en las empresas Formadoras y las No Formadoras. Siendo mayor el porcentaje de trabajadores/as cualificados/as en las empresas clasificadas como Formadoras, alcanzando casi un 46%, mientras que es mayor el porcentaje de trabajadores/as no cualificados/as en las empresas clasificadas como no Formadoras, con algo más de un 20%.

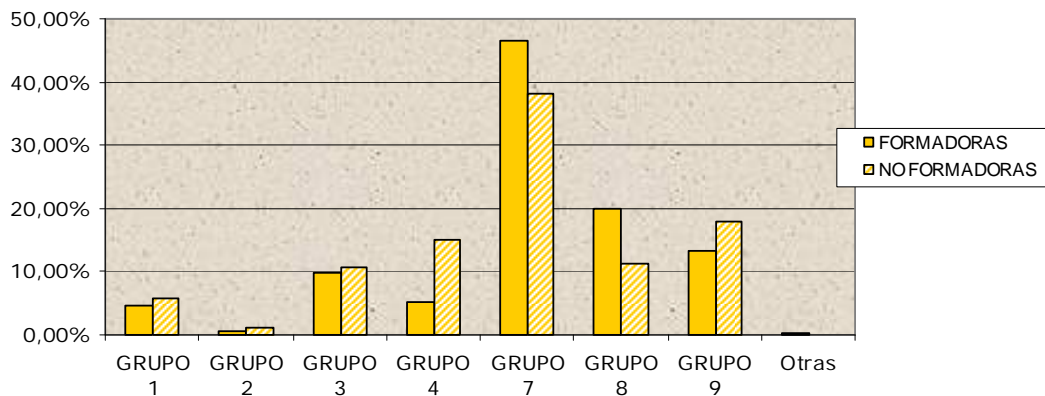
**DISTRIBUCIÓN DE TRABAJADORES/AS SEGÚN GRANDES GRUPOS DE LA CNO Y EN FUNCIÓN DE SI SON O NO EMPRESAS FORMADORAS SUBSECTOR INDUSTRIA CÁRNICA (7ª oleada)**



En el caso del subsector Matadero de aves y conejos sigue la misma línea que el de Industria cárnica y comercio al por mayor de productos cárnicos, destacando también el *Gran grupo 7* y el *Gran grupo 9*, y del mismo modo el porcentaje de empresas Formadoras es mayor entre los/as trabajadores/as cualificados/as y entre los/as trabajadores/as no cualificados/as destacan las empresas clasificadas como No Formadoras. En el subsector de Matadero de aves y conejos en comparación con el de Industria cárnica también se puede señalar con un porcentaje más alto aquellas ocupaciones pertenecientes al *gran grupo 8: Operadores/as de instalaciones y maquinaria, y montadores/as*, así mientras en el subsector de Industria cárnica y comercio al por mayor de productos cárnicos la distribución de trabajadores/as en este grupo es de un 10% tanto en las empresas Formadora como en las No Formadoras, en el caso del subsector Matadero de aves y conejos el porcentaje de trabajadores/as desarrollando ocupaciones de este *gran grupo 8* llega a alcanzar el 20% entre las

empresas clasificadas como *Formadoras*. A este grupo pertenecen las ocupaciones de conductor/a, jefe/a de equipo de operaciones de máquina de elaboración de productos cárnicos y auxiliar de zona y proceso. Siendo esta última ocupación la que tiene un mayor peso en el subsector de Matadero de aves y conejos en cuanto al número de trabajadores/as que realizan actividades como cuelgue y descuelgue de aves, desplume, evisceración, clasificación, embalaje, control de pesos, deshuesado, despiece, faenado de canales, etc.

**DISTRIBUCIÓN DE TRABAJADORES/AS SEGÚN GRANDES GRUPOS DE LA CNO Y EN FUNCIÓN DE SI SON O NO EMPRESAS FORMADORAS SUBSECTOR MATADEROS DE AVES Y CONEJOS (7ª oleada)**



En las siguientes tablas se muestra, diferenciadas por subsectores, todas las ocupaciones que aparecen en los datos recogidos a las empresas participantes en el panel de la 7ª oleada del cuarto año de investigación. Dichas ocupaciones están ordenadas según el peso de cada una de ellas atendiendo al número de trabajadores/as que realizan las tareas correspondientes. A su vez se muestran también los porcentajes en cuanto a las variables sexo y edad de cada una de las ocupaciones.

SUBSECTOR INDUSTRIA CÁRNICA Y COMERCIO AL POR MAYOR	Nº de trabajadores/as	Peso de las ocupaciones	Hombres	Mujeres	De 16 a 25 años	De 26 a 45 años	Más de 45 años
Chacinero/a ayudante	1961	10,66%	60,12%	39,88%	9,64%	67,11%	23,25%
Envasador/a- etiquetador/a- embalador/a manual	1590	8,65%	61,19%	38,81%	7,67%	72,64%	19,69%
Despiecero/a ayudante	1556	8,46%	76,74%	23,26%	9,32%	69,60%	21,08%
Secretario/a en general	915	4,97%	34,75%	65,25%	5,36%	78,91%	15,74%
Despiecero/a oficial	904	4,92%	74,78%	25,22%	5,20%	70,24%	24,56%
Operario/a cámaras frigoríficas	880	4,78%	73,07%	26,93%	5,45%	74,66%	19,89%
Conductor/a repartidor	871	4,74%	99,43%	0,57%	3,90%	71,64%	24,45%
Viajante-vendedor/a- comprador/a	856	4,65%	76,29%	23,71%	5,61%	67,52%	26,87%
Chacinero/a oficial	767	4,17%	70,14%	29,86%	2,74%	57,76%	39,50%
Operario/a máquina envasadora	678	3,69%	53,83%	46,17%	4,42%	77,29%	18,29%
Personal de limpieza	655	3,56%	57,25%	42,75%	7,02%	69,16%	23,82%
Mozo/a de carga y descarga	588	3,20%	88,95%	11,05%	6,29%	78,91%	14,80%
Auxiliar de zona o proceso	530	2,88%	72,64%	27,36%	9,43%	81,32%	9,25%
Matarife ayudante	527	2,87%	88,24%	11,76%	13,85%	68,12%	18,03%
Director/a general- presidente/a ejecutivo/a- gerente	473	2,57%	89,85%	10,15%	0,21%	39,53%	60,25%
Empleado/a almacén	400	2,17%	83,25%	16,75%	6,50%	76,50%	17,00%
Matarife oficial	312	1,70%	93,91%	6,09%	2,56%	65,71%	31,73%
Conductor/a carretillas elevadoras	255	1,39%	95,69%	4,31%	7,06%	74,12%	18,82%
Despojero/a ayudante	230	1,25%	85,65%	14,35%	6,96%	73,91%	19,13%
Despojero/a oficial	222	1,21%	45,05%	54,95%	14,86%	59,01%	26,13%
Telefonista	220	1,20%	25,91%	74,09%	6,36%	86,82%	6,82%
Tripero/a ayudante	216	1,17%	65,74%	34,26%	9,26%	75,46%	15,28%
Chacinero/a encargado/a	201	1,09%	73,13%	26,87%	0,50%	67,16%	32,34%
Director/a dpto. producción operaciones	200	1,09%	92,50%	7,50%	0,00%	52,50%	47,50%
Despiecero/a encargado/a	183	0,99%	80,33%	19,67%	0,55%	68,85%	30,60%
Peón/a ganadero/a	165	0,90%	70,91%	29,09%	13,94%	71,52%	14,55%
Director/a dpto. administración y finanzas	159	0,86%	69,18%	30,82%	0,63%	60,38%	38,99%

SUBSECTOR INDUSTRIA CÁRNICA Y COMERCIO AL POR MAYOR	Nº de trabajadores/as	Peso de las ocupaciones	Hombres	Mujeres	De 16 a 25 años	De 26 a 45 años	Más de 45 años
Director/a dpto. comercialización y ventas	154	0,84%	90,26%	9,74%	1,30%	59,74%	38,96%
Técnico/a mantenimiento	143	0,78%	99,30%	0,70%	4,90%	60,14%	34,97%
Tripero/a oficial	139	0,76%	82,01%	17,99%	5,76%	61,87%	32,37%
Almacenero/a industrias alimentarias	126	0,69%	88,10%	11,90%	3,97%	80,16%	15,87%
Maquinista oficial	123	0,67%	65,85%	34,15%	3,25%	89,43%	7,32%
Director/a dpto. relaciones laborales-RRHH	114	0,62%	62,28%	37,72%	0,00%	66,67%	33,33%
Técnico/a calidad	114	0,62%	47,37%	52,63%	3,51%	81,58%	14,91%
Operador/a grabador/a de datos en ordenador	112	0,61%	40,18%	59,82%	3,57%	83,04%	13,39%
Jefe/a de zona	81	0,44%	93,83%	6,17%	1,23%	74,07%	24,69%
Basculero	76	0,41%	89,47%	10,53%	2,63%	71,05%	26,32%
Técnico/a PRL	74	0,40%	51,35%	48,65%	1,35%	83,78%	14,86%
Técnico/a mantenimiento equipos electromecánicos	65	0,35%	100,00%	0,00%	9,23%	69,23%	21,54%
Director/a de otros dptos.	64	0,35%	76,56%	23,44%	1,56%	75,00%	23,44%
Técnico/a gestión stocks	62	0,34%	87,10%	12,90%	4,84%	75,81%	19,35%
Matarife encargado/a	56	0,30%	96,43%	3,57%	1,79%	67,86%	30,36%
Conductor/a mecánico	51	0,28%	100,00%	0,00%	0,00%	54,90%	45,10%
Veterinario/a	35	0,19%	60,00%	40,00%	0,00%	94,29%	5,71%
Conductor/a camión con remolque	34	0,18%	100,00%	0,00%	0,00%	79,41%	20,59%
Maquinista encargado/a	32	0,17%	96,88%	3,13%	0,00%	75,00%	25,00%
Fundidor/a ayudante	30	0,16%	96,67%	3,33%	10,00%	66,67%	23,33%
Tripero/a encargado	26	0,14%	76,92%	23,08%	0,00%	73,08%	26,92%
Técnico/a laboratorio	25	0,14%	24,00%	76,00%	12,00%	84,00%	4,00%
Programador/a de aplicaciones informáticas	23	0,13%	91,30%	8,70%	17,39%	82,61%	0,00%
Vigilante/a en general	21	0,11%	90,48%	9,52%	0,00%	23,81%	76,19%
Otros/as trabajadores/as de producción-operaciones	19	0,10%	94,74%	5,26%	10,53%	73,68%	15,79%
Analista de sistemas	16	0,09%	81,25%	18,75%	0,00%	87,50%	12,50%
Analista de aplicaciones	14	0,08%	85,71%	14,29%	0,00%	78,57%	21,43%

SUBSECTOR INDUSTRIA CÁRNICA Y COMERCIO AL POR MAYOR	Nº de trabajadores/as	Peso de las ocupaciones	Hombres	Mujeres	De 16 a 25 años	De 26 a 45 años	Más de 45 años
Otros/as profesionales y técnicos/as	14	0,08%	35,71%	64,29%	7,14%	85,71%	7,14%
Eviscerador/a	12	0,07%	50,00%	50,00%	0,00%	100,00%	0,00%
Ayudante veterinaria	9	0,05%	11,11%	88,89%	22,22%	77,78%	0,00%
Fundidor/a encargado/a	5	0,03%	80,00%	20,00%	60,00%	40,00%	0,00%
Fundidor/a Oficial	4	0,02%	100,00%	0,00%	0,00%	75,00%	25,00%
Desollador/a	2	0,01%	100,00%	0,00%	0,00%	100,00%	0,00%
Otros/as empleados/as administrativos/as y de trabajos auxiliares	2	0,01%	100,00%	0,00%	0,00%	100,00%	0,00%
Ordenanza	1	0,01%	100,00%	0,00%	0,00%	0,00%	100,00%
TOTAL	18392	100,0%					

SUBSECTOR MATADEROS DE AVES Y CONEJOS	Nº de trabajadores/as	Peso de las ocupaciones	Hombres	Mujeres	De 16 a 25 años	De 26 a 45 años	Más de 45 años
Auxiliar de zona o proceso	575	9,52%	58,43%	41,57%	6,96%	77,57%	15,48%
Eviscerador/a	567	9,39%	44,80%	55,20%	3,53%	72,66%	23,81%
Envasador/a-etiquetador/a-embalador/a manual	527	8,73%	48,39%	51,61%	7,21%	81,97%	10,82%
Despiecero/a ayudante	469	7,77%	43,07%	56,93%	7,68%	80,17%	12,15%
Desollador/a	373	6,18%	57,91%	42,09%	3,75%	72,39%	23,86%
Conductor/a repartidor	355	5,88%	99,15%	0,85%	2,82%	73,80%	23,38%
Operario/a máquina envasadora	295	4,89%	45,76%	54,24%	12,20%	80,68%	7,12%
Secretario/a en general	268	4,44%	26,87%	73,13%	3,36%	79,10%	17,54%
Matarife ayudante	224	3,71%	70,98%	29,02%	15,63%	63,39%	20,98%
Viajante-vendedor/a-comprador/a	202	3,35%	78,71%	21,29%	2,97%	76,24%	20,79%
Operario/a cámaras frigoríficas	158	2,62%	72,15%	27,85%	6,96%	80,38%	12,66%
Despiecero/a oficial	155	2,57%	69,03%	30,97%	5,16%	70,97%	23,87%
Personal de limpieza	142	2,35%	52,11%	47,89%	5,63%	68,31%	26,06%
Matarife oficial	114	1,89%	78,07%	21,93%	7,89%	68,42%	23,68%
Chacinero/a ayudante	112	1,85%	48,21%	51,79%	0,89%	67,86%	31,25%
Empleado/a almacén	111	1,84%	72,07%	27,93%	5,41%	87,39%	7,21%
Director/a general-presidente/a ejecutivo/a-gerente	99	1,64%	85,86%	14,14%	0,00%	42,42%	57,58%
Técnico/a mantenimiento	93	1,54%	97,85%	2,15%	11,83%	69,89%	18,28%
Peón/a ganadero/a	88	1,46%	65,91%	34,09%	5,68%	67,05%	27,27%
Mozo/a de carga y descarga	87	1,44%	95,40%	4,60%	9,20%	75,86%	14,94%
Despojero/a ayudante	79	1,31%	54,43%	45,57%	7,59%	82,28%	10,13%
Conductor/a carretillas elevadoras	69	1,14%	97,10%	2,90%	2,90%	85,51%	11,59%
Despiecero/a encargado/a	65	1,08%	63,08%	36,92%	3,08%	73,85%	23,08%
Telefonista	61	1,01%	13,11%	86,89%	4,92%	80,33%	14,75%
Director/a dpto. producción operaciones	55	0,91%	94,55%	5,45%	1,82%	50,91%	47,27%
Conductor/a camión con remolque	48	0,79%	97,92%	2,08%	0,00%	66,67%	33,33%
Director/a dpto. administración y finanzas	43	0,71%	76,74%	23,26%	0,00%	55,81%	44,19%

SUBSECTOR MATADEROS DE AVES Y CONEJOS	Nº de trabajadores/as	Peso de las ocupaciones	Hombres	Mujeres	De 16 a 25 años	De 26 a 45 años	Más de 45 años
Operador/a grabador/a de datos en ordenador	42	0,70%	40,48%	59,52%	4,76%	80,95%	14,29%
Jefe/a de zona	42	0,70%	92,86%	7,14%	0,00%	52,38%	47,62%
Matarife encargado/a	42	0,70%	83,33%	16,67%	0,00%	61,90%	38,10%
Técnico/a calidad	41	0,68%	36,59%	63,41%	2,44%	92,68%	4,88%
Director/a dpto. comercialización y ventas	38	0,63%	81,58%	18,42%	0,00%	47,37%	52,63%
Director/a dpto. relaciones laborales-RRHH	35	0,58%	62,86%	37,14%	2,86%	45,71%	51,43%
Chacinero/a oficial	33	0,55%	60,61%	39,39%	3,03%	93,94%	3,03%
Almacenero/a industrias alimentarias	31	0,51%	90,32%	9,68%	9,68%	77,42%	12,90%
Tripereo/a ayudante	31	0,51%	29,03%	70,97%	6,45%	87,10%	6,45%
Veterinario/a	30	0,50%	86,67%	13,33%	0,00%	90,00%	10,00%
Técnico/a mantenimiento equipos electromecánicos	23	0,38%	91,30%	8,70%	17,39%	56,52%	26,09%
Técnico/a gestión stocks	23	0,38%	86,96%	13,04%	0,00%	91,30%	8,70%
Director/a de otros dptos.	21	0,35%	71,43%	28,57%	0,00%	85,71%	14,29%
Técnico/a PRL	20	0,33%	40,00%	60,00%	10,00%	90,00%	0,00%
Conductor/a mecánico	20	0,33%	100,00%	0,00%	0,00%	80,00%	20,00%
Basculero	19	0,31%	94,74%	5,26%	15,79%	63,16%	21,05%
Maquinista encargado/a	11	0,18%	100,00%	0,00%	0,00%	63,64%	36,36%
Despojero/a oficial	10	0,17%	80,00%	20,00%	0,00%	80,00%	20,00%
Otros/as trabajadores/as de producción-operaciones	10	0,17%	100,00%	0,00%	0,00%	100,00%	0,00%
Vigilante/a en general	9	0,15%	88,89%	11,11%	0,00%	55,56%	44,44%
Chacinero/a encargado/a	8	0,13%	75,00%	25,00%	0,00%	50,00%	50,00%
Maquinista oficial	8	0,13%	100,00%	0,00%	0,00%	62,50%	37,50%
Programador/a de aplicaciones informáticas	7	0,12%	57,14%	42,86%	57,14%	42,86%	0,00%
Técnico/a laboratorio	7	0,12%	14,29%	85,71%	14,29%	71,43%	14,29%
Ayudante veterinaria	7	0,12%	100,00%	0,00%	0,00%	71,43%	28,57%
Tripereo/a oficial	7	0,12%	71,43%	28,57%	14,29%	71,43%	14,29%
Tripereo/a encargado	6	0,10%	50,00%	50,00%	0,00%	100,00%	0,00%

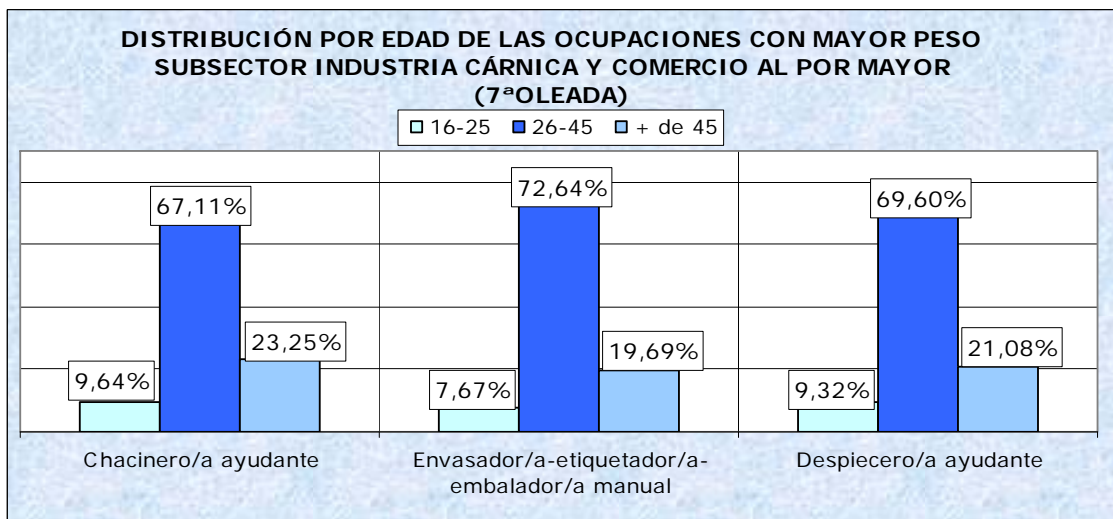
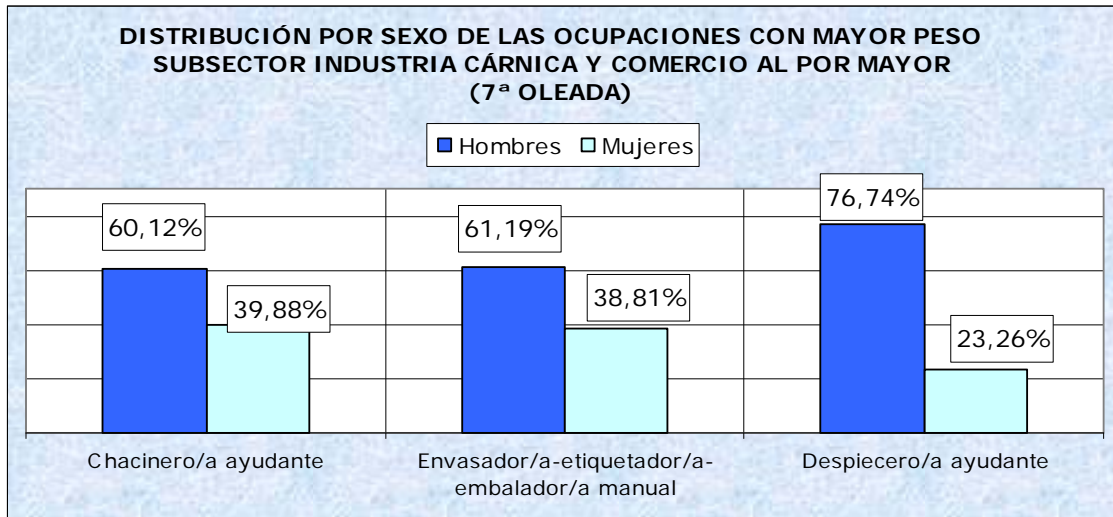
SUBSECTOR MATADEROS DE AVES Y CONEJOS	Nº de trabajadores/as	Peso de las ocupaciones	Hombres	Mujeres	De 16 a 25 años	De 26 a 45 años	Más de 45 años
Ordenanza	5	0,08%	60,00%	40,00%	0,00%	100,00%	0,00%
Analista de sistemas	5	0,08%	80,00%	20,00%	0,00%	100,00%	0,00%
Analista de aplicaciones	4	0,07%	75,00%	25,00%	0,00%	100,00%	0,00%
Fundidor/a Oficial	3	0,05%	100,00%	0,00%	33,33%	0,00%	66,67%
Otros/as profesionales y técnicos/as	3	0,05%	66,67%	33,33%	0,00%	100,00%	0,00%
Fundidor/a ayudante	2	0,03%	50,00%	50,00%	0,00%	100,00%	0,00%
Fundidor/a encargado/a	1	0,02%	100,00%	0,00%	0,00%	100,00%	0,00%
Total	6038	100%	58,43%	41,57%	6,96%	77,57%	15,48%

Entre las ocupaciones del subsector de Industria cárnica y comercio al por mayor de productos cárnicos aparecen como ocupaciones a destacar *Chaciner/a ayudante*, *Envasador/a-embalador/a manual* y *despiecero/a ayudante*. Dichas ocupaciones tienen más de 1500 trabajadores/as desarrollando las distintas funciones, y un peso entre el total de las ocupaciones de más de un 8%. Estas ocupaciones a destacar como ocupaciones con mayor peso en el subsector de Industria cárnica y comercio al por mayor de productos cárnicos son todas ocupaciones de la categoría profesional de producción/operaciones.

La ocupación de *Chaciner/a ayudante* esta presente en el 44,70% de las empresas del subsector, con una media de 11.54 trabajadores/as por empresa desarrollando dicha ocupación.

La ocupación de *Envasador/a-embalador/a manual* está presente en el 57.89% de las empresas, con una media de 7.23 trabajadores/as por empresa.

Y la ocupación de *Despiecero/a ayudante*, obtiene una media de 12.16 trabajadores/as por empresa y está presente en el 33.68% de las empresas del subsector de Industria cárnica y comercio al por mayor de productos cárnicos.



Las ocupaciones con más de 1.500 trabajadores/as de las 380 empresas participantes en el subsector de Industria cárnica y comercio al por mayor de productos cárnicos están realizadas por un mayor porcentaje de hombres sobre todo en la ocupación de despiecero/a ayudante donde más de un 75% de los/a trabajadores/as que realizan dicha ocupación son hombres. Esto probablemente sea debido a que las tareas a realizar como es la división de las piezas en canales, requiera un importante esfuerzo físico.

Las ocupaciones de *Chaciner/a ayudante* y *envasador/a* el porcentaje de mujeres es algo mayor pero sigue siendo predominante la presencia masculina con más de un 60% de trabajadores.

En cuanto a la variable edad estas ocupaciones siguen la línea de distribución general de subsector, destacando los/as trabajadores con una edad entre 26 y 45 años, seguidos con alrededor de un 20% los/as mayores de 45 años.

El resto de las ocupaciones del subsector de Industria cárnica y comercio al por mayor de productos cárnicos obtienen datos similares a las tres ocupaciones destacadas. Es predominante el porcentaje de hombres realizando las distintas tareas, destacando el mayor porcentaje, con más de un 80%, en ocupaciones como: *conductor/a, Mozo/a de carga y descarga, Matarife ayudante, Director/a general, Empleado/a de almacén, Matarife oficial, Despojero ayudante, Director del departamento de producción operaciones*<sup>3</sup>.

Mientras que las ocupaciones con más mujeres que hombres se encuentran entre los empleados/as administrativos/as y de trabajos auxiliares, como son *Secretario/a en general, Telefonista, Operador/a grabador de datos* y entre los técnicos *Técnico/a de calidad y Técnico/a de laboratorio*.

En cuanto a la variable sexo cabe también señalar el aumento del porcentaje de hombres a medida que aumenta el nivel de la ocupación, así se puede observar en las tablas anteriores que en ocupaciones como *chaciner/a, despiecero, maquinista o matarife*, el porcentaje de hombres que realizan estas ocupaciones aumenta entre los/as encargados/as respecto a ayudantes. Esto sucede tanto en el subsector de Industria cárnica y comercio al por mayor de productos cárnicos como en el de Mataderos de aves y conejos.

En el subsector de Matadero de aves y conejos destacan con mayor número de empleados/as, más de 500 trabajadores/as y con un peso de más de un 8% entre el total de número de trabajadores/as por ocupación, las siguientes ocupaciones: *Auxiliar de zona o proceso, Eviscerador/a y Envasador/a- embalador/a manual*.

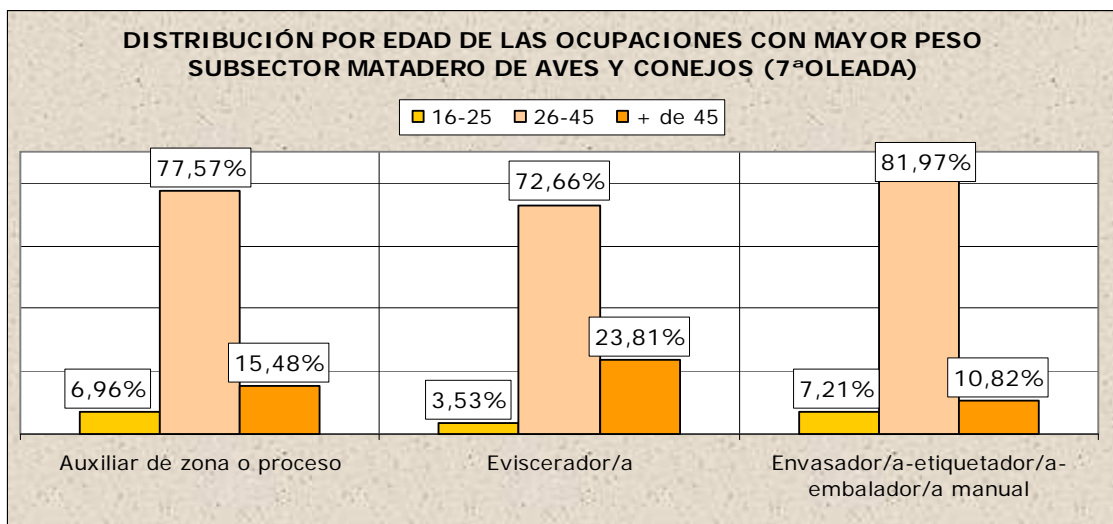
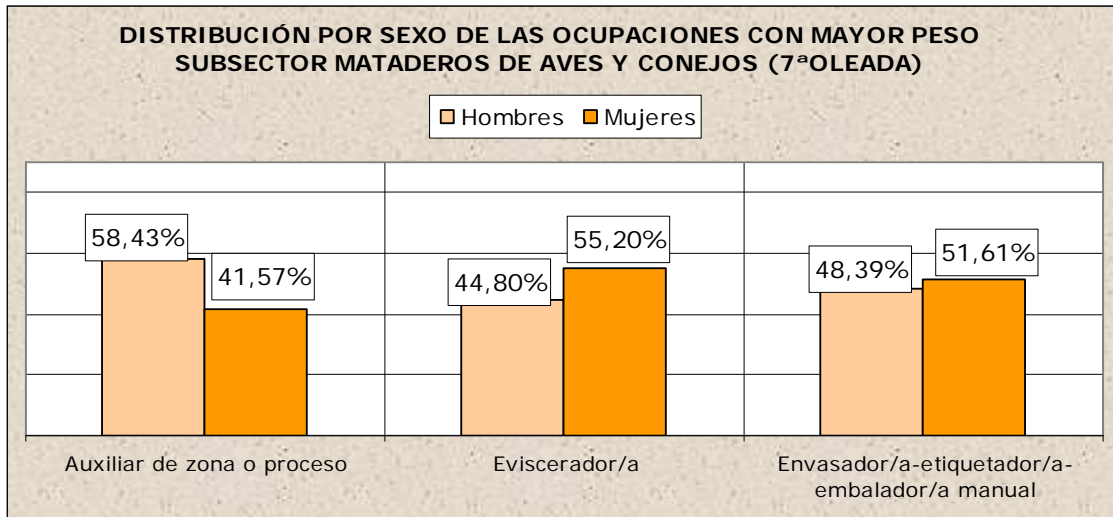
La ocupación de *auxiliar de zona o proceso*, destaca por la presencia de tres empresas en el subsector que tienen más de 100 trabajadores/as realizando dicha ocupación. La media de trabajadores/as por empresa es de 33.82, mientras que esta ocupación esta presente en un 21,25 % de las empresas.

La ocupación de *eviscerador/a* aparece en el 65% de las empresas, y obtiene una media de 10.90 trabajadores/as por empresa dedicándose a las tareas de dicha ocupación.

Y por último entre las ocupaciones que destacan en Mataderos de aves y conejos, la ocupación de *envasador/a- embalador/a manual* se realiza en un 52.5% de las empresas por 12.55 trabajadores/as con media por empresa.

---

<sup>3</sup> Se citan aquellas ocupaciones con más de 200 trabajadores/as.



Si tenemos en cuenta la variable sexo, en el subsector de Matadero de aves y conejos se observa la mayor presencia de mujeres en trabajos de producción. En las gráficas anteriores se puede observar como en este caso el porcentaje de mujeres es superior al 40%, siendo incluso mayor el porcentaje de mujeres que de hombres entre las ocupaciones de *eviscerador/a* y *envasador/a-embalador/a manual*.

En el caso de las empresas que realizan actividades propias de los Mataderos de aves y conejos, siguen siendo las ocupaciones de carácter transversal y de empleados/as administrativos y de trabajos auxiliares como *Secretario/a* y *telefonista* las de mayor presencia femenina, siendo el porcentaje de mujeres realizando dichas ocupaciones mayor de 75%. Sin embargo en este subsector destaca también el porcentaje de mujeres superior al de hombres en ocupaciones de producción como son, además de *eviscerador/a* y *envasadora/o*, *despiecero/a ayudante*, *operario/a máquina envasadora* y *chaciner/a ayudante*.

Mientras que el porcentaje más elevado de hombres se obtiene en las mismas ocupaciones que en el subsector de Industria cárnica y comercio al por mayor de productos cárnicos.

### 1.3. ANÁLISIS DE LAS ACCIONES FORMATIVAS

En este apartado se muestran los resultados obtenidos a partir de los datos recogidos en las empresas panelistas sobre la formación realizada en el último semestre de 2008, correspondiente a la 7ª oleada, 4º año de investigación de la *Encuesta Formación-Ocupaciones en el sector de la Industria cárnica: Comercio al por mayor de productos cárnicos y Mataderos de aves y conejos*.

Los datos se muestran diferenciando, al igual que en el análisis de las ocupaciones, dos subsectores:

- Industria cárnica y comercio al por mayor de productos cárnicos
- Mataderos de aves y conejos

Por otro lado la formación realizada se divide, al igual que en las anteriores oleadas, en:

- Acciones Formativas Transversales, dirigidas a trabajadores/as de cualquier sector.
- Acciones Formativas Específicas, con contenidos propios del sector de la Industria Cárnica o sectores relacionados.

A su vez, las acciones formativas se organizan en torno a Ámbitos de competencia profesional, que integran conjuntos de desempeños laborales que requieren de contenidos formativos relacionados entre sí en concordancia con las características de las ocupaciones y puestos de trabajo.

De las empresas panelistas en esta 7ª oleada, 200 empresas han realizado formación entre julio y diciembre de 2008. De estas 200 empresas, 164 de ellas forman parte de la *muestra Formadora* (realizaron formación en el periodo que comprende los tres años anteriores al momento en el que se contactó con ellas), y 36 de las empresas forman parte de la *muestra No Formadora* (no realizaron formación en los tres años anteriores al primer contacto con ellas).

Se realizaron 460 acciones formativas, con una duración total de 13.506 horas dedicadas a formación. De las 460 acciones formativas realizadas en el último semestre de 2008, 336 se realizaron en las empresas dedicadas al subsector denominado Industria cárnica y comercio al por mayor de productos cárnicos y 124 acciones formativas se realizaron en empresas del subsector Matadero de aves y conejos.

La media de acciones formativas por empresa es de 2,3. En el subsector de Industria cárnica y comercio al por mayor de productos cárnicos las

empresas formadoras realizan una media de 2,16 acciones formativas por empresa, y esta media asciende a 2.75 entre las empresas que realizaron formación en el subsector de Matadero de aves y conejos.

Con un análisis más detallado se puede afirmar que de las 200 empresas que realizaron formación, casi un 50% de ellas realizaron solamente 1 acción formativa en el último semestre de 2008, un 24% de las empresas que realizaron formación llevaron a cabo 2 acciones formativas en el mismo periodo de recogida de información, un 14% realizaron 3 acciones formativas y el resto realizaron más de 3 acciones formativas. Se encuentra en el subsector de Industria cárnica y comercio al por mayor de productos cárnicos la empresa que realiza más acciones formativas, con un total de 14 acciones formativas entre julio y diciembre de 2008.

En las gráficas presentadas a continuación se muestran los datos obtenidos en la formación llevada a cabo a partir del análisis de diversas variables: Tipología de las acciones formativas, categoría profesional y área funcional a la que se dirigen, modalidad de impartición, ajuste de contenidos, duración.

Por otro lado se analiza también la distribución de los/as trabajadores/as que realizaron formación en función del sexo y edad, así como la participación de los/as trabajadores/as y el porcentaje de impartición en las empresas en base a los distintos ámbitos de competencia.

En las siguientes tablas se muestran todas las acciones formativas registradas entre julio y diciembre de 2008 en las empresas panelistas, se muestra también en cuantas empresas se impartió cada una de las acciones.

SUBSECTOR INDUSTRIA CÁRNICA Y COMERCIO AL POR MAYOR DE PRODUCTOS CÁRNICOS AAFF ESPECÍFICAS REALIZADAS (JUL.-DIC. 2008)		
DENOMINACIÓN	CÓDIGO	Nº EMPRESAS EN LAS QUE SE IMPARTIÓ
SENSIBILIZACIÓN HACIA EL MEDIO Y GESTIÓN DE RESIDUOS EN INDUSTRIAS CÁRNICAS	170-00-002	2
TÉCNICAS DE VENTA EN EL SECTOR AGROALIMENTARIO	167-00-003	1
VENTAS (ESPECÍFICO DEL SECTOR)	167-00-001	5
PREVENCIÓN DE RIESGOS EN INDUSTRIA CÁRNICA	159-00-015	42
MANIPULADOR DE CARGAS	159-00-005	1
PREVENCIÓN DE RIESGOS LABORALES	159-00-004	5
SISTEMAS DE EMBALAJE INDUSTRIAS CÁRNICAS	137-37-002	1
LIMPIEZA Y DESINFECCIÓN	137-35-001	3
MÉTODOS DE CONSERVACIÓN DE LOS ALIMENTOS	137-03-015	2
TRATAMIENTO DEL IBÉRICO	137-03-014	1

SUBSECTOR INDUSTRIA CÁRNICA Y COMERCIO AL POR MAYOR DE PRODUCTOS CÁRNICOS AAFF ESPECÍFICAS REALIZADAS (JUL.-DIC. 2008)		
DENOMINACIÓN	CÓDIGO	Nº EMPRESAS EN LAS QUE SE IMPARTIÓ
NORMA DE CALIDAD DEL CERDO IBÉRICO	137-03-011	1
DESHUESADO Y PRESENTACIÓN DEL JAMÓN	137-03-006	1
CLASIFICACIÓN DE CANALES DE VACUNO	137-01-003	1
BIENESTAR ANIMAL	137-01-002	4
GESTIÓN DE LA CALIDAD EN LA INDUSTRIA CÁRNICA	114-02-002	4
MATERIAS PRIMAS EN LA ELABORACIÓN DE PRODUCTOS CÁRNICOS	109-09-001	1
MANTENIMIENTO DE LA LÍNEA DE ENVASADO	105-00-001	2
TRANSPORTE Y ENTREGA DE CARNE Y PRODUCTOS CÁRNICOS	102-01-001	1
SISTEMA APPCC	079-02-005	6
IMPLANTACIÓN DEL SISTEMA DE AUTOCONTROL APPCC EN EL SECTOR ALIMENTARIO	079-02-001	3
MANIPULACIÓN DE ALIMENTOS	079-01-016	2
SEGURIDAD ALIMENTARIA	079-01-014	6
HIGIENE ALIMENTARIA	079-01-002	5
MANIPULACIÓN DE ALIMENTOS	079-01-001	64
LA LEGIONELA EN EL SECTOR ALIMENTARIO	079-00-012	1
TRAZABILIDAD ALIMENTARIA	079-00-011	1
PREVENCIÓN Y GESTIÓN DE LA LEGIONELOSIS	079-00-002	1
TRAZABILIDAD EN EL SECTOR	079-00-001	5
MICROBIOLOGÍA DE LOS ALIMENTOS	008-03-001	2
CARRETIILLERO	004-01-001	3
ALERGIAS Y INTOLERANCIAS ALIMENTARIAS	000-00-000	1
BUENAS PRACTICAS ALIMENTARIAS	000-00-000	1
BUENAS PRACTICAS DE MANIPULACION	000-00-000	1
DIAGRAMA FLUJO CUADRO DE GESTION	000-00-000	1
ENVASE CONTACTO ALIMENTARIO REQUERIMIENTOS Y DIRECTIVAS	000-00-000	1
FORMACION BASCULA BIZERBA	000-00-000	1
FORMACION DE INCORPORACION ISS	000-00-000	1
MANIPULACION DE FITOSANITARIOS	000-00-000	1
METODOLOGIA VIDAS PARA LA DETECCION DE PATOGENOS	000-00-000	1
OPERADOR DE INSTALACION INDUSTRIAL FIJA	000-00-000	1

SUBSECTOR INDUSTRIA CÁRNICA Y COMERCIO AL POR MAYOR DE PRODUCTOS CÁRNICOS AAFF ESPECÍFICAS REALIZADAS (JUL.-DIC. 2008)		
DENOMINACIÓN	CÓDIGO	Nº EMPRESAS EN LAS QUE SE IMPARTIÓ
PROCEDIMEINTOS E INSTRUCCIONES DEL SIG RECEPCION DE MATERIA PRIMA, CARNICA, SALAZON Y LAVADO	000-00-000	1
PROTOCOLO BRC	000-00-000	1
SALMONELOSIS	000-00-000	1
TRANSPORTE DE ANIMALES VIVOS	000-00-000	1
VIDA COMERCIAL DE LOS ALIMENTOS	000-00-000	1

SUBSECTOR INDUSTRIA CÁRNICA Y COMERCIO AL POR MAYOR DE PRODUCTOS CÁRNICOS A AFF TRANSVERSALES REALIZADAS (JUL.-DIC. 2008)		
DENOMINACIÓN	CÓDIGO	Nº EMPRESAS EN LAS QUE SE IMPARTIÓ
INGLÉS DOMINIO OPERATIVO EFICAZ C1	174-13-005	1
INGLES AVANZADO B2	174-13-004	2
INGLÉS UMBRAL B1	174-13-003	3
INGLÉS PLATAFORMA A2	174-13-002	3
INGLÉS ACCESO A1	174-13-001	5
FRANCÉS ACCESO A1	174-09-001	2
CATALÁN ACCESO (A1)	174-06-001	1
PRIMEROS AUXILIOS-MÉTODO PAS	164-02-001	2
PREVENCIÓN DE RIESGOS LABORALES PARA PERSONAL DE MANTENIMIENTO	159-00-030	1
PREVENCIÓN DE RIESGOS LABORALES EN OFICINAS	159-00-028	1
PLAN DE EMERGENCIAS-AUTOPROTECCIÓN Y LUCHA CONTRA INCENDIOS	159-00-026	1
CURSO BÁSICO DE PREVENCIÓN DE RIESGOS LABORALES	159-00-023	3
ACTUALIZACIÓN EN SEGURIDAD EN EL TRABAJO	159-00-017	1
PREVENCIÓN Y EXTINCIÓN DE INCENDIOS	159-00-003	1
PREVENCIÓN DEL RUIDO EN EL PUESTO DE TRABAJO	159-00-002	1
CONTROL DEL ESTRÉS Y GESTIÓN DEL TIEMPO	157-00-021	1
LEY DE PROTECCION DE DATOS	127-07-013	5
CERTIFICACION DE LA CALIDAD	114-05-015	1
AUDITORIA DE SISTEMAS DE CALIDAD SEGÚN NORMA ISO 9001:2000	114-01-002	1
AUDITOR INTERNO	114-01-001	1
CALIDAD	114-00-002	4
MARKETING	108-00-003	1
SOLUCIONES ERP Y TÉCNICAS AVANZADAS SAP	087-11-021	1
INTERNET, NAVEGADORES Y CORREO ELECTRÓNICO	087-05-001	1
POWER POINT NIVEL BÁSICO	087-04-001	1
EXCEL. NIVEL AVANZADO	087-03-003	2
EXCEL. NIVEL BÁSICO	087-03-001	2
ACCESS. NIVEL AVANZADO	087-02-003	2
ACCESS. NIVEL BÁSICO	087-02-001	1

SUBSECTOR INDUSTRIA CÁRNICA Y COMERCIO AL POR MAYOR DE PRODUCTOS CÁRNICOS A AFF TRANSVERSALES REALIZADAS (JUL.-DIC. 2008)		
DENOMINACIÓN	CÓDIGO	Nº EMPRESAS EN LAS QUE SE IMPARTIÓ
WORD. NIVEL AVANZADO	087-01-002	1
OFIMÁTICA	087-00-001	7
GESTIÓN FISCAL-SISTEMA TRIBUTARIO	072-00-001	2
CÁLCULO FINANCIERO	070-00-008	2
GESTIÓN EFICAZ DEL TIEMPO	068-02-012	1
HABILIDADES DIRECTIVAS	068-02-003	1
MANDOS INTERMEDIOS	068-02-002	1
GESTIÓN DE RECURSOS HUMANOS	068-00-002	1
GESTIÓN INTEGRAL DE PYMES	067-00-001	2
ESTRATEGIAS Y ORGANIZACIÓN DE LA PRODUCCIÓN	064-00-007	1
PLANIFICACIÓN Y CONTROL DE LA PRODUCCIÓN	064-00-006	2
GESTIÓN DE LA PRODUCCIÓN (GENERAL)	064-00-005	2
MEDICIÓN DE LOS RENDIMIENTOS DE PRODUCCIÓN MEDIANTE EL SISTEMA BEDAUX	064-00-001	1
PLAN DE FORMACIÓN	062-00-001	1
BUENAS PRÁCTICAS MEDIOAMBIENTALES EN EL PUESTO DE TRABAJO	056-01-003	2
FORMACIÓN DE FORMADORES	052-00-004	1
CONTROL DE GESTIÓN	037-00-008	1
GESTIÓN Y CONTROL DE LOS COSTES	037-00-004	1
CONTABILIDAD AVANZADA	036-00-005	5
CONTABILIDAD BÁSICA	036-00-002	3
COMERCIO EXTERIOR	029-00-001	2
AUDITORÍA INTERNA	013-00-001	1
CALIDAD DE SERVICIO EN LA ATENCIÓN AL CLIENTE	009-02-001	1
ATENCIÓN AL CLIENTE	009-00-003	2
CONDUCCIÓN DE CARRETILLAS Y TRANSPALETES	004-01-012	1
SEGURIDAD EN OPERACIÓN DE CARRETILLAS ELEVADORAS	004-01-010	2
OPERACIÓN DE CARRETILLAS ELEVADORAS	004-01-009	3
ADMINISTRACIÓN DE PERSONAL	002-00-003	1
NÓMINAS	002-00-002	2
NUEVO PLAN GENERAL CONTABLE	000-00-000	6

SUBSECTOR INDUSTRIA CÁRNICA Y COMERCIO AL POR MAYOR DE PRODUCTOS CÁRNICOS AAFF TRANSVERSALES REALIZADAS (JUL.-DIC. 2008)		
DENOMINACIÓN	CÓDIGO	Nº EMPRESAS EN LAS QUE SE IMPARTIÓ
USO Y MEDIDAS DE SEGURIDAD DE LA MAQUINA FREGADORA	000-00-000	1
TECNICAS EN NEGOCIACIONES CON BANCOS Y ENTIDADES DE CREDITO	000-00-000	1
TECNICAS DE MANDO Y DIRECCION DE EQUIPOS	000-00-000	1
TECNICA DE CONTROL Y MEJORA DE LA CALIDAD	000-00-000	1
SECRETARIADO, ADMINISTRACION, ALMACENAMIENTO Y STOCKS	000-00-000	1
REVISION Y EVALUACION RIESGOS Y PLANIFICACION DE LA PREVENCION PUESTO CONDUCTOR	000-00-000	1
PROGRAMA AVANZADO CONTROL DE PRODUCCION	000-00-000	1
PRL OPERADORES PUENTE GRUA	000-00-000	1
ORGANIZACION VIRTUAL Y COMERCIO ELECTRONICO	000-00-000	1
NOMINAS, SEGURIDAD SOCIAL Y PREVENCION DE RIESGOS	000-00-000	1
NOMINAPLUS	000-00-000	1
INTERNET	000-00-000	1
GESTION DE SISTEMAS DE INFORMACION	000-00-000	1
FORMACION TEORICO PRACTICA PUESTO TRANSPORTE DE CARGAS APILADOR	000-00-000	1
FORMACION TEORICO PRACTICA EN EL USO DE ARNES Y CORREA DE CONEXION EN LOS TRABAJOS CON PLATAFORMA MOVIL ELEVADORA DE PERSONAS	000-00-000	1
FORMACION DE TRABAJADORES	000-00-000	1
ESTUDIO Y COMPRESION DEL NUEVO PLAN DE CONTABILIDAD II	000-00-000	1
DIRECCION POR OBJETIVOS	000-00-000	1
DIRECCION ESTRATEGICA DE EMPRESAS	000-00-000	1
COORDINACION DE ACTIVIDADES EMPRESARIALES	000-00-000	1
CONTAPLUS	000-00-000	1
CIERRE DEL EJERCICIO FISCAL Y CUENTAS ANUALES 2008	000-00-000	1
CHINO	000-00-000	1
ADAPTACION A LA NUEVA NORMA ISO 9001:2008	000-00-000	1

SUBSECTOR MATADEROS DE AVES Y CONEJOS AAFF ESPECÍFICAS REALIZADAS (JUL.-DIC. 2008)		
DENOMINACIÓN	CÓDIGO	Nº EMPRESAS EN LAS QUE SE IMPARTIÓ
SENSIBILIZACIÓN HACIA EL MEDIO Y GESTIÓN DE RESIDUOS EN INDUSTRIAS CÁRNICAS	170-00-002	1
VENTAS (ESPECÍFICO DEL SECTOR)	167-00-001	1
PREVENCIÓN DE RIESGOS EN INDUSTRIA CÁRNICA	159-00-015	17
MANIPULADOR DE CARGAS	159-00-005	3
SISTEMAS DE TRIPAS	137-03-012	1
BIENESTAR ANIMAL	137-01-002	4
SACRIFICIO Y FAENADO (AVES)	137-01-001	2
MANTENIMIENTO DE LA LÍNEA DE ENVASADO	105-00-001	1
MANIPULACIÓN DE ALIMENTOS	079-01-016	1
MANIPULACIÓN DE ALIMENTOS	079-01-001	31
PREVENCIÓN Y GESTIÓN DE LA LEGIONELOSIS	079-00-002	1
CAPACITACION NIVEL BASICO	000-00-000	1
CLASIFICACION DE AVES	000-00-000	1
MAQUINARIA LINCO	000-00-000	1
FITOSANITARIOS	000-00-000	1
TECNOLOGIA MICROSCOPIA DE PIENSOS	000-00-000	1

SUBSECTOR MATADEROS DE AVES Y CONEJOS A AFF TRANSVERSALES REALIZADAS (JUL.-DIC. 2008)		
DENOMINACIÓN	CÓDIGO	Nº EMPRESAS EN LAS QUE SE IMPARTIÓ
INGLES FINANCIERO	174-13-012	1
INGLÉS UMBRAL B1	174-13-003	1
INGLÉS ACCESO A1	174-13-001	2
FRANCÉS CONVERSACIÓN	174-09-006	1
SOCORRISMO Y PRIMEROS AUXILIOS	164-02-005	2
PRIMEROS AUXILIOS-MÉTODO PAS	164-02-001	1
RESPONSABILIDADES Y FUNCIONES DE PRL; MANDOS, ENCARGADOS Y JEFES	159-00-033	1
PRL EN OFICINAS	159-00-028	1
PLAN DE EMERGENCIAS-AUTOPROTECCIÓN Y LUCHA CONTRA INCENDIOS	159-00-026	1
NIVEL SUPERIOR DE PRL + ESPECIALIDADES	159-00-025	1
PREVENCIÓN Y EXTINCIÓN DE INCENDIOS	159-00-003	2
ERGONOMÍA	157-00-023	1
IMPLANTACIÓN DE SISTEMAS DE GESTIÓN DE CALIDAD: NORMA ISO 9001	114-05-006	1
EXPERTO EUROPEO EN LA GESTIÓN DE CALIDAD	114-04-005	1
TÉCNICO DE CALIDAD	114-00-008	1
MARKETING	108-00-003	1
E-BUSINESS / E-COMMERCE. MARKETING, VENTA Y SERVICIO AL CLIENTE	087-10-003	1
ACCESS.NIVEL AVANZADO	087-02-003	1
OFIMÁTICA	087-00-001	3
GESTIÓN FISCAL-SISTEMA TRIBUTARIO	072-00-001	1
CÁLCULO FINANCIERO	070-00-008	1
GESTIÓN EFICAZ DEL TIEMPO	068-02-012	1
HABILIDADES DIRECTIVAS	068-02-003	1
MANDOS INTERMEDIOS	068-02-002	1
GESTIÓN DE RECURSOS HUMANOS	068-00-002	1
MEDICIÓN DE LOS RENDIMIENTOS DE PRODUCCIÓN MEDIANTE EL SISTEMA BEDAUX	064-00-001	2
BUENAS PRÁCTICAS MEDIOAMBIENTALES EN EL PUESTO DE TRABAJO	056-01-003	1
FORMACIÓN DE FORMADORES	052-00-004	2
CONTROL DE GESTIÓN	037-00-008	1

SUBSECTOR MATADEROS DE AVES Y CONEJOS A AFF TRANSVERSALES REALIZADAS (JUL.-DIC. 2008)		
DENOMINACIÓN	CÓDIGO	Nº EMPRESAS EN LAS QUE SE IMPARTIÓ
GESTIÓN Y CONTROL DE LOS COSTES	037-00-004	1
CONTABILIDAD BÁSICA	036-00-002	1
NEGOCIACIÓN CON PROVEEDORES	030-01-002	2
AUDITORÍA INTERNA	013-00-001	2
GESTIÓN MEDIOAMBIENTAL Y NORMAS ISO 14000	011-00-005	1
SEGURIDAD EN OPERACIÓN DE CARRETILLAS ELEVADORAS	004-01-010	1
ADMINISTRACION DE PERSONAL	002-00-003	3
NÓMINAS	002-00-002	1
CONTRATACIÓN LABORAL	002-00-001	1
CAPACITACION NIVEL BASICO	000-00-000	1
CHINO	000-00-000	1
CURSO DE GUIA DE LA NATURALEZA	000-00-000	1
ELABORACION DE PLANES DE EMPRESA	000-00-000	1
GESTION DE LAS EMOCIONES	000-00-000	1
GESTION DE RELACIONES LABORALES	000-00-000	1
TALLER DE ASERTIVIDAD	000-00-000	1

OTRAS ACCIONES FORMATIVAS (JUL.-DIC. 2008)
DENOMINACIÓN
ANALITICA LABORATORIO
EMPRENEDORES DE VINITICULTORES
FORMACION EN GESTION DE EMPRESAS
MANTENIMIENTO DE INSTALACIONES ELECTRICAS
OPERADOR DE CARGUERAS
PLAN DE MEJORA COMPETITIVA PARA EL CLUSTER DE INDUSTRIAS ALIMENTARIAS DE ARAGON
REQUISITOS HIGIENICO-SANITARIOS Y TECNOLOGICOS REQUERIDOS POR LA LISTA MARCO (EXPORTACION EE.UU.)
SEMINARIO GLUTEN
VALIDACION Y OPTIMIZACION DE EMBALAJE PARA EL TRANSPORTE

En las tablas mostradas aparecen acciones formativas con código "000-00-000", estas acciones formativas son codificadas de esta manera al no existir en el repertorio de acciones formativas utilizado para la investigación ninguna acción formativa con la que se correspondan, tanto en contenidos como número de horas.

Tras un trabajo de depuración estas acciones formativas se han identificado como acciones formativas transversales o específicas, y a su vez se han encuadrado en alguno de los ámbitos de competencia profesional, identificados en el repertorio de acciones formativas, con los que se trabaja a la hora de analizar los resultados.

Finalmente, solo 9 acciones formativas han quedado clasificadas como "otras", al considerar que no encajan en ninguno de los ámbitos de competencia profesional comprendidos en la investigación. Estas acciones formativas fueron realizadas en empresas del subsector Industria cárnica y comercio al por mayor de productos cárnicos.

#### **DISTRIBUCIÓN DE LA PARTICIPACIÓN DE LOS/AS TRABAJADORES/AS EN ACCIONES FORMATIVAS Y GRADO DE IMPARTICIÓN EN LAS EMPRESAS DE LAS AAFP (AGRUPADAS EN ÁMBITOS DE COMPETENCIA PROFESIONAL)**

Las acciones formativas se organizan en ámbitos de competencia profesional que integran conjuntos de materias o contenidos formativos relacionados entre sí, en razón de las características de las ocupaciones y puestos de trabajo.

Realizando un análisis de la formación en base a la agrupación de las acciones formativas en Ámbitos de competencia profesional muestra una visión más clara de la formación llevada a cabo en el último semestre de 2008 por las empresas del sector participantes en el presente estudio.

A partir de los ámbitos de competencia profesional se realizaron las siguientes tablas, donde se muestra en porcentajes, su impartición en las empresas, a partir de las veces que se realizaron los cursos en las distintas empresas, la distribución de los/as alumnos/as que acuden a formación así como sexo y edad.

SUBSECTOR DE INDUSTRIA CÁRNICA Y COMERCIO AL POR MAYOR DE PRODUCTOS CÁRNICOS							
ÁMBITOS DE COMPETENCIA	% IMPARTICIÓN EN LAS EMPRESAS	% DE PARTICIPACIÓN	% HOMBRES	% MUJERES	% 16-25 AÑOS	% 26-45 AÑOS	% MÁS DE 45 AÑOS
SEGURIDAD ALIMENTARIA	31,25	46,37	64,02	35,98	7,40	72,35	20,25
PRL ESPECÍFICO	14,29	31,45	63,65	36,35	8,84	69,84	21,32
PRL TRANSVERSAL	4,17	5,68	70,11	29,89	8,70	61,96	29,35
PROCESOS PRODUCTIVOS-INDUSTRIAS ALIMENTARIAS	4,46	3,12	81,19	18,81	3,96	77,23	18,81
ALMACENAJE, STOCKS Y ENVÍOS TRANSVERSAL	2,08	1,73	75,00	25,00	16,07	69,64	14,29
IDIOMAS	5,36	1,64	20,75	79,25	5,66	94,34	0,00
INFORMÁTICA DE USUARIO/OFIMÁTICA	6,55	1,51	59,18	40,82	6,12	77,55	16,33
GESTIÓN AMBIENTAL TRANSVERSAL	0,60	0,90	79,3	20,69	3,45	65,52	31,03
FORMACIÓN DE FORMADORES	0,30	0,62	75,00	25,00	0,00	70,00	30,00
CONTABILIDAD	4,76	0,56	22,22	77,78	5,56	94,44	0,00
GESTIÓN DE RRHH	2,38	0,56	94,44	5,56	5,56	50,00	44,44
CALIDAD ESPECÍFICO	1,19	0,53	35,29	64,71	5,88	88,24	5,88
TÉCNICAS DE VENTA Y FORMACIÓN DE VENDEDORES	1,79	0,53	88,24	11,76	0,00	70,59	29,41
CALIDAD TRANSVERSAL	2,68	0,46	53,33	46,67	6,67	80,00	13,33
LEGISLACIÓN Y NORMATIVA	1,49	0,46	66,67	33,33	0,00	80,00	20,00
ALMACENAJE, TOCKS Y ENVÍOS ESPECÍFICOS	0,89	0,37	100,00	0,00	0,00	91,67	8,33
SOCORRISMO Y PRIMEROS AUXILIOS	0,60	0,28	33,33	66,67	0,00	100,00	0,00
GESTIÓN DE LA PRODUCCIÓN	2,08	0,22	85,71	14,29	0,00	100,00	0,00
ATENCIÓN AL CLIENTE/CALIDAD SERVICIO	0,89	0,19	83,33	16,67	0,00	83,33	16,67
MATERIALES Y MATERIAS PRIMAS	0,60	0,19	66,67	33,33	0,00	100,00	0,00
COMERCIO EXTERIOR	0,60	0,15	80,00	20,00	0,00	100,00	0,00
CONTROL DE GESTIÓN	0,60	0,15	60,00	40,00	0,00	60,00	40,00
ADMINISTRACIÓN DE PERSONAL	1,19	0,12	0,00	100,00	0,00	100,00	0,00
GESTIÓN ECONÓMICA-FINANCIERA	0,60	0,12	25,00	75,00	0,00	100,00	0,00
MANTENIMIENTO INDUSTRIAL	0,89	0,12	100,00	0,00	25,00	75,00	0,00

SUBSECTOR DE INDUSTRIA CÁRNICA Y COMERCIO AL POR MAYOR DE PRODUCTOS CÁRNICOS							
ÁMBITOS DE COMPETENCIA	% IMPARTICIÓN EN LAS EMPRESAS	% DE PARTICIPACIÓN	% HOMBRES	% MUJERES	% 16-25 AÑOS	% 26-45 AÑOS	% MÁS DE 45 AÑOS
TRATAMIENTO DE RESIDUOS	0,60	0,12	25,00	75,00	0,00	100,00	0,00
MANIPULACIÓN DE MERCANCÍAS	0,60	0,09	100,00	0,00	0,00	100,00	0,00
SALUD LABORAL Y ENFERMEDADES PROFESIONALES TRANSVERSAL	0,30	0,09	100,00	0,00	0,00	33,33	66,67
PLANIFICACIÓN Y ORGANIZACIÓN EMPRESARIAL	0,89	0,09	66,67	33,33	0,00	66,67	33,33
ANÁLISIS Y ENSAYOS DE LABORATORIO	0,60	0,06	100,00	0,00	0,00	100,00	0,00
GESTIÓN DE PYMES	0,60	0,06	50,00	50,00	0,00	50,00	50,00
GESTIÓN FISCAL	0,60	0,06	50,0	50,00	0,00	100,00	0,00
COMPRAS Y APROVISIONAMIENTOS	0,30	0,03	100,00	0,00	0,00	100,00	0,00
MARKETING	0,30	0,03	100,00	0,00	100,00	0,00	0,00
AUDITORÍA ECONÓMICO-FINANCIERA	0,30	0,03	100,00	0,00	0,00	100,00	0,00
OTRAS AAFP	2,68	1,30	73,81	26,19	11,90%	78,57	9,52

SUBSECTOR MATADEROS DE AVES Y CONEJOS							
ÁMBITOS DE COMPETENCIA	% IMPARTICIÓN EN LAS EMPRESAS	% DE PARTICIPACIÓN	% HOMBRES	% MUJERES	% 16-25 AÑOS	% 26-45 AÑOS	% MÁS DE 45 AÑOS
SEGURIDAD ALIMENTARIA	27,42	37,13	56,24	43,76	5,23	75,96	18,81
PRL ESPECÍFICO	6,13	34,55	61,30	38,70	5,84	71,35	22,81
PRL TRANSVERSAL	4,84	9,56	72,27	27,73	17,58	68,75	13,67
SOCORRISMO Y PRIMEROS AUXILIOS	2,42	6,39	71,35	28,65	15,79	57,89	26,32
GESTIÓN DE RRHH	5,65	4,45	47,06	52,94	7,56	63,03	29,41
IDIOMAS	4,84	2,05	56,36	43,64	0,00	80,00	20,00
PROCESOS PRODUCTIVOS-INDUSTRIAS ALIMENTARIAS	8,06	1,49	65,00	35,00	7,50	75,00	17,50
INFORMÁTICA DE USUARIO/OFIMÁTICA	4,03	1,12	36,67	63,33	0,00	100,00	0,00
ADMINISTRACIÓN DE PERSONAL	4,03	0,56	53,33	46,67	0,00	86,67	13,33
GESTIÓN DE LA PRODUCCIÓN	1,61	0,41	54,55	45,45	0,00	72,73	27,27
CONTROL DE GESTIÓN	1,61	0,37	70,00	30,00	0,00	100,00	0,00
CALIDAD TRANSVERSAL	2,42	0,34	66,67	33,33	0,00	100,00	0,00
GESTIÓN AMBIENTAL TRANSVERSAL	1,61	0,30	75,00	25,00	25,00	50,00	25,00
PLANIFICACIÓN Y ORGANIZACIÓN EMPRESARIAL	1,61	0,26	85,71	14,29	14,29	85,71	0,00
COMPRAS Y APROVISIONAMIENTOS	1,61	0,19	100,00	0,00	0,00	100,00	0,00
TÉCNICAS DE VENTA Y FORMACIÓN DE VENDEDORES	0,81	0,11	100,00	0,00	0,00	66,67	33,33
MATERIALES Y MATERIAS PRIMAS	0,81	0,11	66,67	33,33	0,00	100,00	0,00
ALMACENAJE, STOCKS Y ENVÍOS TRANSVERSAL	0,81	0,07	100,00	0,00	50,00	50,00	0,00
CONTABILIDAD	0,81	0,07	50,00	50,00	0,00	50,00	50,00
FORMACIÓN DE FORMADORES	1,61	0,07	0,00	100,00	50,00	50,00	0,00
AUDITORÍA ECONÓMICO-FINANCIERA	1,61	0,07	100,00	0,00	0,00	100,00	0,00
AUDITORÍA AMBIENTAL	0,81	0,07	50,00	50,00	0,00	100,00	0,00
GESTIÓN ECONÓMICA-FINANCIERA	0,81	0,04	100,00	0,00	0,00	100,00	0,00
MANTENIMIENTO INDUSTRIAL	0,81	0,04	100,00	0,00	0,00	100,00	0,00
MARKETING	0,81	0,04	100,00	0,00	0,00	100,00	0,00

SUBSECTOR MATADEROS DE AVES Y CONEJOS							
ÁMBITOS DE COMPETENCIA	% IMPARTICIÓN EN LAS EMPRESAS	% DE PARTICIPACIÓN	% HOMBRES	% MUJERES	% 16-25 AÑOS	% 26-45 AÑOS	% MÁS DE 45 AÑOS
SALUD LABORAL Y ENFERMEDADES PROFESIONALES TRANSVERSAL	0,81	0,04	0,00	100,00	0,00	100,00	0,00
TRATAMIENTO DE RESIDUOS	0,81	0,04	0,00	100,00	0,00	100,00	0,00
GESTIÓN FISCAL	0,81	0,04	100,00	0,00	100,00	0,00	0,00

La situación que se aprecia en la formación realizada entre julio y diciembre de 2008 por las empresas panelistas es la existencia de dos acciones formativas predominantes en los dos subsectores objeto de estudio, y en base a estas acciones formativas puede decirse que se desarrollan los resultados obtenidos en cualquiera de las variables analizadas.

Las acciones formativas a destacar son:

MANIPULACIÓN DE ALIMENTOS (079-01-001)
<ol style="list-style-type: none"> <li>1. Introducción a la higiene alimentaria</li> <li>2. Principales fuentes de contaminación</li> <li>3. Toxiinfecciones de origen alimentario</li> <li>4. Control de las principales etapas</li> <li>5. Higiene del personal manipulador</li> <li>6. Higiene de las instalaciones</li> <li>7. El sistema APPCC</li> </ol>

PREVENCIÓN DE RIESGOS EN INDUSTRIA CÁRNICA (159-00-015)
<ol style="list-style-type: none"> <li>1. Marco normativa básico en materia de PRL</li> <li>2. Medidas generales en la PRL</li> <li>3. Riesgos específicos de los/as trabajadores/as en industria cárnica</li> </ol>

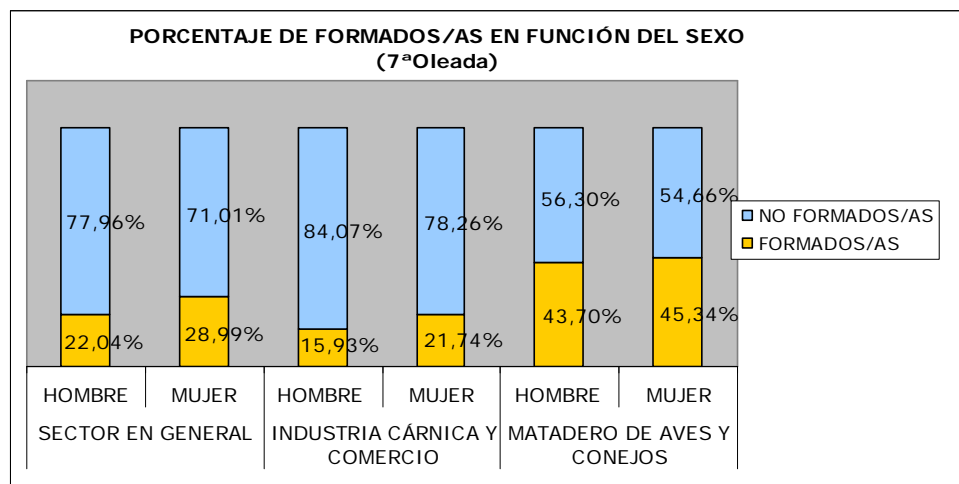
### ANÁLISIS DE LA PARTICIPACIÓN DE LOS/AS TRABAJADORES/AS EN ACCIONES FORMATIVAS EN FUNCIÓN DEL SEXO Y EDAD

En este apartado se analiza los/as trabajadores/as que acuden a formación, en el periodo correspondiente a julio-diciembre de 2008, en función del sexo y edad de dichos participantes.

De manera general se puede decir que de los 3.237 trabajadores/as que asisten a formación en las empresas del subsector Industria cárnica y comercio al por mayor de productos cárnicos casi un 65% son hombres. En el subsector de Matadero de aves y conejos el porcentaje de hombres que acuden a formación es de un 60.37% de un total de 2.677 trabajadores/as participantes en acciones formativas en la 7ª oleada de recogida de información.

Es lógico que del total de alumnos/as en formación más de un 60% de ellos/as sean hombres, ya que estamos ante un sector donde la mano de obra es predominantemente masculina. Un 68,80% de los/as trabajadores/as de las 460 empresas que forman parte del estudio son hombres.

Sin embargo si este análisis lo realizamos en base al porcentaje de formados y no formados en función del sexo de los/as alumnos/as se obtiene la siguiente gráfica:



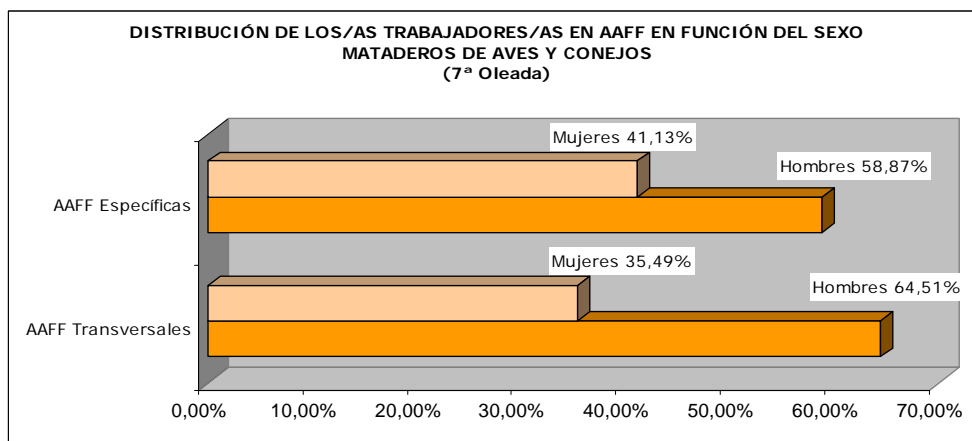
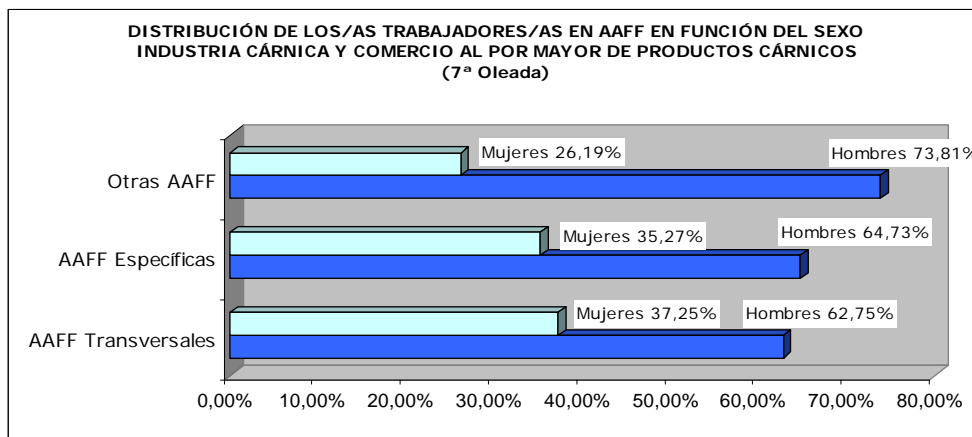
En esta gráfica destacan claramente dos situaciones, por un lado, que en los dos subsectores objeto de estudio son las mujeres las que obtienen porcentajes más altos de formadas, y por otro lado que es en el subsector de Mataderos de aves y conejos donde los/as trabajadores/as acuden más a formación.

Mientras en el subsector de Industria cárnica y comercio al por mayor de productos cárnicos la tasa de formación es de 17.60%, en el caso del subsector de Matadero de aves y conejos dicha tasa de formación alcanza un 44.34%.

La formación que destaca en los dos subsectores, tanto por ser la que más se repite en las distintas empresas como por ser a la que acuden más trabajadores/as, son los ámbitos de competencia *Seguridad Alimentaria y Prevención de Riesgos específico*, formación obligatoria para los/as trabajadores/as del sector objeto de estudio.

Por otro lado, en la gráfica anterior se observa como la diferencia de porcentajes entre hombres y mujeres es mucho más elevada en las empresas que realizan actividades del subsector de Industria cárnica y comercio al por mayor de productos cárnicos. En Mataderos de aves y conejos la tasa de formación de hombres y mujeres es prácticamente similar siendo esta tasa de más de un 40% de formados. Mientras que en el subsector de Industria cárnica y comercio al por mayor de productos cárnicos la diferencia en cuanto a la tasa de formados/as de hombres y mujeres es de casi 6 puntos porcentuales, siendo la tasa de mujeres formadas de 21.74% y los hombres formados de 15.93%. Esta diferencia entre subsectores es lógica si se tiene en cuenta que el porcentaje de mujeres entre los/as trabajadores/as de las empresas de Mataderos de aves y conejos es de 38.75% y el porcentaje de mujeres en Industria cárnica y comercio al por mayor de productos cárnicos es de 28.71%.

En las siguientes gráficas se muestran los resultados obtenidos teniendo en cuenta el carácter de la formación realizada, específica o transversal.



En resumen, se puede afirmar que tanto en el subsector de Industria cárnica y comercio al por mayor de productos cárnicos como en Matadero de aves y conejos, y entre los alumnos como las alumnas que realizan formación, destaca la formación de carácter específico, pero esto es debido una vez más a la formación más realizada en el sector: *Manipulación de*

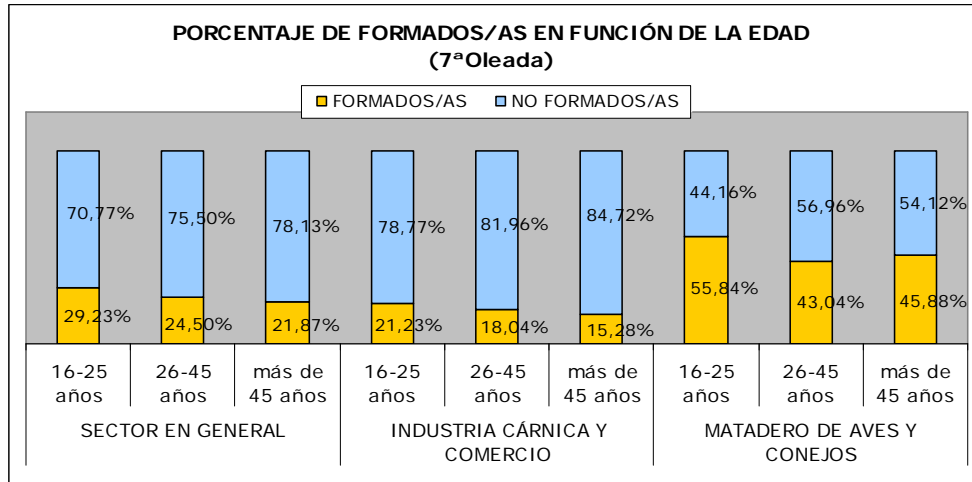
*alimentos y Prevención de riesgos laborales en industria cárnica*, ya que del total de participantes en formación más de un 30% acuden a alguna de estas acciones formativas, llegando a alcanzar un 46.37% los/as alumnos/as que acuden al ámbito de competencia de Seguridad Alimentaria en el subsector de Industria cárnica y comercio al por mayor de productos cárnicos.

Tomando como referencia aquellos ámbitos de competencia con más de 10 alumnos/as en el subsector de Industria cárnica y comercio al por mayor de productos cárnicos nos encontramos con 16 ámbitos de competencia, entre estos el porcentaje de mujeres que acuden a formación es mayor que el de hombres en: *Idiomas, Contabilidad* y en *Calidad (específico)*. Por otro lado los ámbitos de competencia donde el porcentaje de hombres llega a alcanzar más de un 80% de los/as participantes son: *Gestión de RRHH, Técnicas de venta y formación de vendedores y Procesos productivos-Industrias alimentarias*.

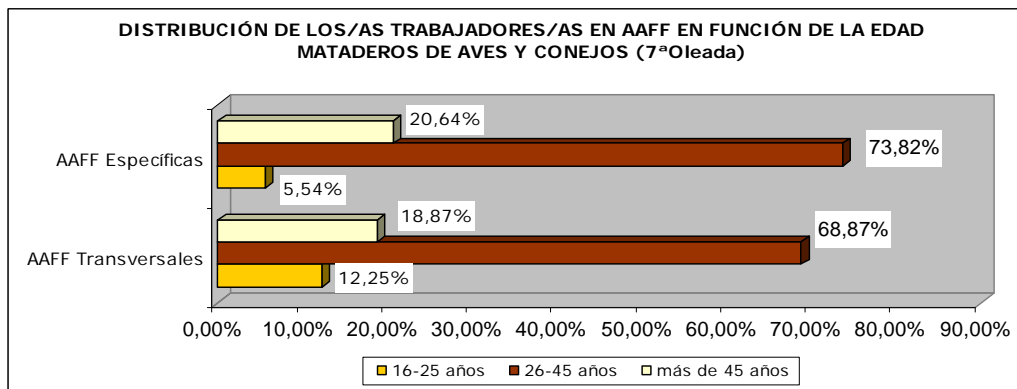
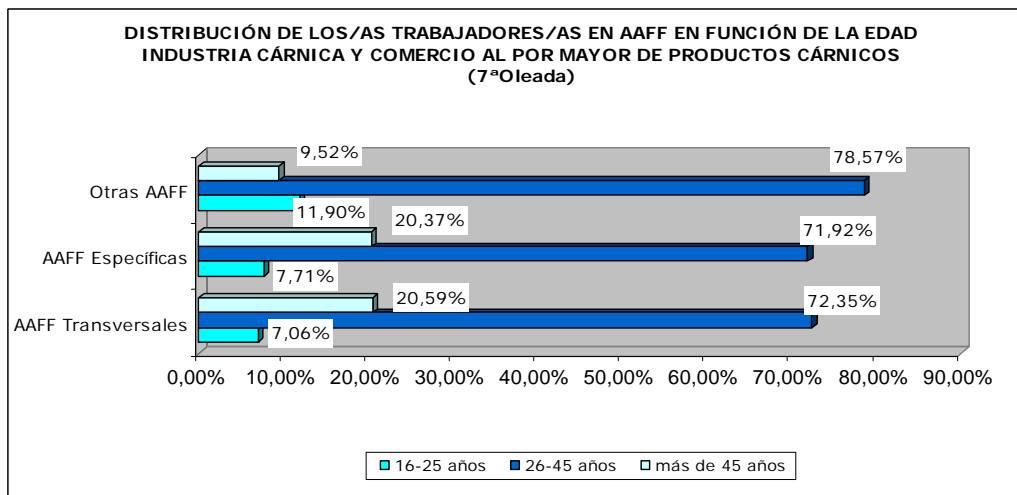
En el subsector de Mataderos de aves y conejos nos encontramos con 11 ámbitos de competencia con más de 10 alumnos/as. Entre ellos son los ámbitos de competencia de *Informática de usuario/Ofimática* y *Gestión de RRHH* donde acuden más mujeres a formación que hombres. Y el porcentaje de hombres más elevado se encuentra en *Prevención de riesgos laborales transversal, Control de gestión* y *Procesos productivos-Industrias alimentarias*. Sin embargo hay que tener en cuenta que en el subsector de Matadero de aves y conejos la diferencia en cuanto al sexo de los/as participantes que acuden a formación se aprecia menos.

En cuanto a la variable edad los alumnos/as que acuden a formación entre los meses de julio-diciembre de 2008 se observa en la gráfica siguiente como, a pesar de que el porcentaje de jóvenes menores de 25 años es el más bajo entre los trabajadores/as del sector, es este grupo de trabajadores/as el que obtiene una mayor tasa de formación, incluso alcanzando en el subsector de Matadero de aves y conejos una tasa de formación de más de un 55%.

Mientras que aquellos que obtienen una menor tasa de formación son los mayores de 45 años en el caso de las empresas del subsector de Industria cárnica y comercio al por mayor de productos cárnicos, y los/as trabajadores/as que tienen entre 26 y 45 años en el subsector de Matadero de aves y conejos, aunque se puede señalar que entre estos dos intervalos de edad apenas existe diferencia.



Si además de la variable edad se tiene en cuenta la tipología de las acciones formativas se obtiene las siguientes gráficas:



Tanto en un subsector como en otro, más del 80% de los/as trabajadores/as de los tres intervalos de edad identificados acuden a formación de carácter específico debido a la formación que destaca en el

sector: *Manipulación de alimentos y Prevención de Riesgos laborales específico.*

Realizando un análisis más detallado y tomando como referencia aquellos ámbitos con más de 10 alumnos/as se puede señalar que el porcentaje de alumnos/as más jóvenes es más elevado con más de un 15% en *Almacenaje, Stocks y envíos transversal*, en el subsector de Industria cárnica y comercio al por mayor de productos cárnicos, y en *Prevención de riesgos laborales transversal y Socorrismo y primeros auxilios* en el subsector de Matadero de aves y conejos.

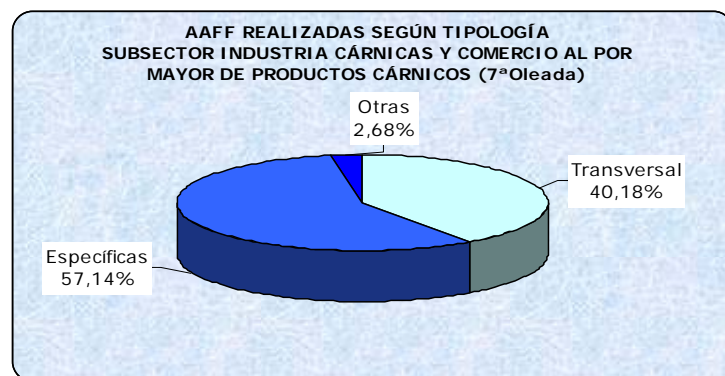
Por otro lado el intervalo de trabajadores/as entre 26 y 45 años que realizan formación son más de un 90% entre los alumnos/as que acuden a formación con contenidos en *Idiomas, Contabilidad y Almacenaje, Stocks y envíos específico* en el subsector Industria cárnica y comercio al por mayor de productos cárnicos e *Informática de usuario y Control de Gestión* en el subsector de Matadero de aves y conejos.

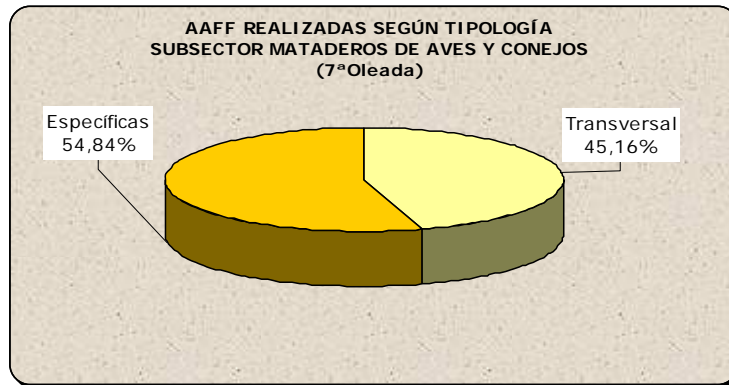
Por último señalar que los/as alumnos/as mayores de 45 años acuden más a formación, con más de un 27% de participación, en los cursos de *Gestión ambiental transversal y Prevención de riesgos laborales transversal* entre la formación llevada a cabo en las empresas de Industria cárnica y comercio al por mayor de productos cárnicos, y en *Gestión de RRHH y Gestión de la producción* en las empresas con actividad en Mataderos de aves y conejos.

## ANÁLISIS DE LAS AAFP REALIZADAS EN FUNCIÓN DE SU TIPOLOGÍA

En las siguientes gráficas se muestran los resultados obtenidos si analizamos la formación en función de la tipología de las acciones formativas realizadas.

La formación llevada a cabo en el total de empresas que realizaron formación en el primer periodo de recogida de información (7ª oleada) es preferentemente de carácter específico, con un 57% en el caso del subsector de Industria cárnica y comercio al por mayor de productos cárnicos y casi un 55% en el caso de Mataderos de aves y conejos.





Realizando un análisis más detallado se observa que a pesar de que el porcentaje AAFP es mayor en la formación específica, si tenemos en cuenta solamente el número de acciones formativas diferentes, existe un mayor número de acciones formativas de carácter transversal. Así mientras en el subsector de Industria cárnica y comercio al por mayor de productos cárnicos se realizaron 83 acciones formativas diferentes de carácter transversal, específicas solamente se realizaron 45 acciones formativas diferentes.

En el caso de la formación transversal, cada acción formativa se realiza prácticamente en una o dos empresas, existiendo un máximo, que sería el caso de *Ofimática* que se realiza en 7 empresas del subsector Industria cárnica y comercio al por mayor de productos cárnicos y en 3 empresas del subsector de Matadero de aves y conejos.

Sin embargo en el caso de la formación de carácter específica destaca la formación en Manipulación de alimentos, que se realiza en 64 ocasiones en el caso de las empresas de Industria cárnica y comercio al por mayor de productos cárnicos y en 31 ocasiones en el subsector de Matadero de aves y conejos.

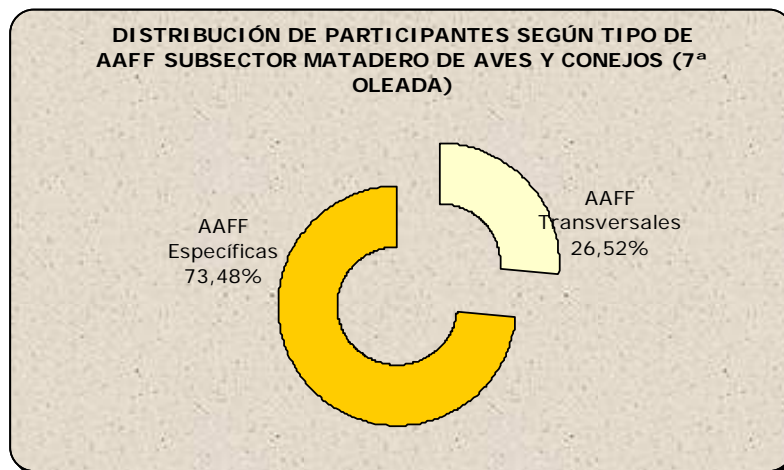
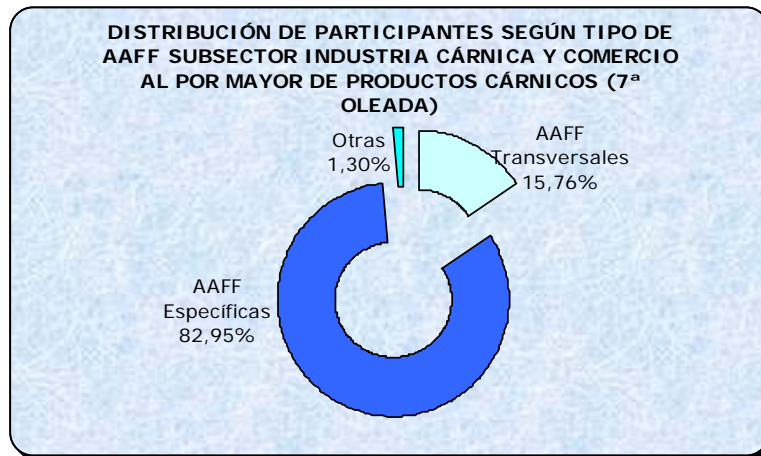
Destaca también la formación en Prevención de riesgos laborales en industria cárnica, realizándose cursos en 42 y 17 ocasiones en Industria cárnica y comercio al por mayor de productos cárnicos y Mataderos de aves y conejos, respectivamente.

Es por ello que si tenemos en cuenta el número de acciones formativas totales el porcentaje de acciones formativas de carácter específico es más elevado.

Por otro lado sí lo que queremos observar es a que tipo de formación, transversal o específica, acuden más los/as trabajadores/as, nos encontramos con que destaca nuevamente la formación específica, pero en este caso la diferencia entre un tipo de acciones formativas y otro es mucho más evidente.

En el caso del subsector de Industria cárnica y comercio al por mayor de productos cárnicos un 80% de los/as alumnos/as que acuden a formación lo

hacen a acciones formativas específicas, mientras que en el subsector de Matadero de aves y conejos son más de un 70% los/as alumnos/as que realizan formación de carácter específico.



También destaca en este caso la formación en *Manipulación de alimentos y Prevención de riesgos en Industria Cárnica*. En las empresas de Industria cárnica y comercio al por mayor de productos cárnicos el 46.37% de los/as trabajadores/as que acuden a formación lo hacen a acciones formativas encuadradas dentro del Ámbito de competencia profesional *Seguridad Alimentaria* y el 31.45% asisten a formación en *Prevención de Riesgos Laborales específico del sector*. En el subsector de Matadero de aves y conejos sucede lo mismo un 37.13% acuden a formación en *Seguridad Alimentaria* y un 34.55% a *Prevención de riesgos laborales específico*.

El ámbito de competencia que les sigue, tanto en un subsector como en otro, en cuanto a número de alumnos/as entre julio y diciembre de 2008, sería *Prevención de Riesgos Laborales de carácter transversal*. Pero los porcentajes de trabajadores/as que acuden a formación en este caso es bastante más bajo, un 9.56% y un 5.68% en Mataderos de aves y conejos e Industria cárnica y comercio al por mayor de productos cárnicos, respectivamente.

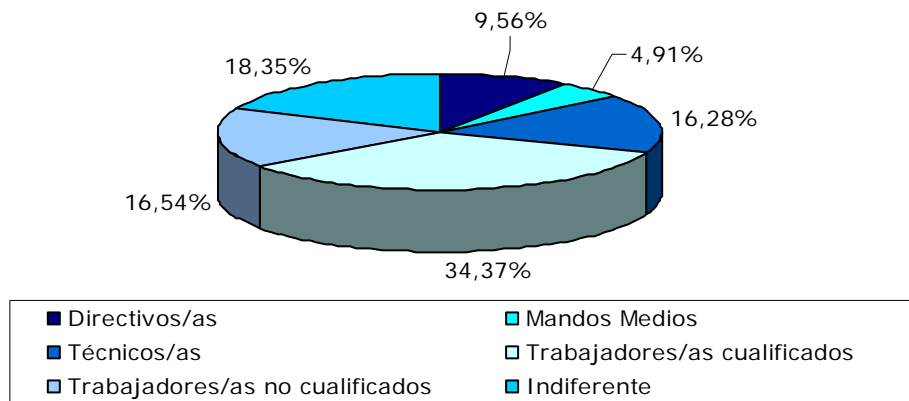
## ANÁLISIS DE LAS AAF REALIZADAS EN FUNCIÓN DE LA CATEGORÍA PROFESIONAL A LA QUE SE DIRIGEN

En este apartado se realiza un análisis de las acciones formativas llevadas a cabo por las empresas panelistas en el último semestre de 2008 en función de la categoría profesional a la que van dirigidas dichas acciones.

Las categorías profesionales identificadas son las siguientes: Directivos/as, Mandos medios, Técnicos/as, Trabajadores/as cualificados/as, Trabajadores/as no cualificados/as y además se añade una opción la cuál se selecciona cuando es indiferente la categoría profesional a la que va dirigida la acción formativa.

Los resultados mostrados de manera gráfica se realizan diferenciando los dos subsectores objeto de estudio y el tipo de formación realizada.

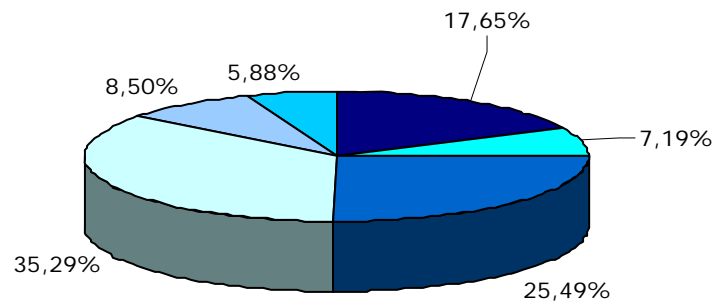
**DISTRIBUCIÓN DE LAS AAF SEGÚN CATEGORÍA PROFESIONAL A LA QUE SE DIRIGEN INDUSTRIA CÁRNICA Y COMERCIO AL POR MAYOR DE PRODUCTOS CÁRNICOS (7ª Oleada)**



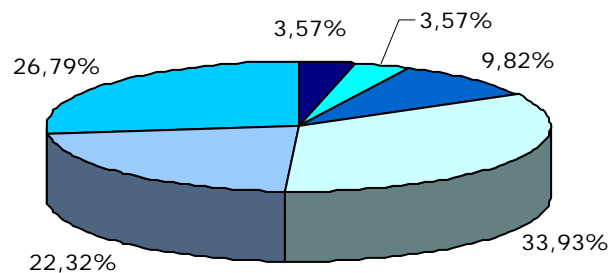
En el subsector de Industria cárnica y comercio al por mayor de productos cárnicos la categoría profesional a la que va dirigida fundamentalmente la formación es a los/as trabajadores/as cualificados/as con un 34.37%, el resto de porcentajes se distribuye de manera similar entre los/as trabajadores no cualificados/as, Técnicos/as y la opción de "indiferente". Las categorías profesionales a las que las acciones formativas se dirige en menor medida es a los/as directivos/as y Mandos medios.

Si distinguimos la formación según su tipología, entre acciones formativas transversales y acciones formativas específicas obtenemos las siguientes gráficas.

**AAFF TRANSVERSALES  
(7ª Oleada)**



**AAFF ESPECÍFICAS  
(7ª Oleada)**

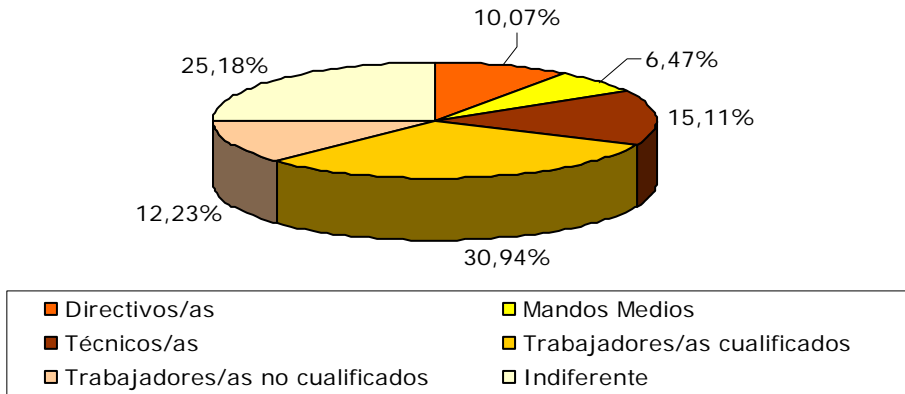


Existe una clara diferencia entre la formación de carácter transversal y la formación específica. Mientras que un 50% de las acciones formativas transversales se dirigen a Directivos/as, mandos medios y técnicos/as, apenas un 17% de la formación de carácter específico se dirige a estas categorías, y es hacia los/as trabajadores/as cualificados/as y no cualificados/as hacia donde va dirigida fundamentalmente esta formación.

Por otro lado las acciones formativas específicas se dirigen en un porcentaje más amplio, 26.79%, de manera indiferente a cualquiera de las categorías profesionales, mientras que este porcentaje solamente alcanza un 5.88% en la formación transversal.

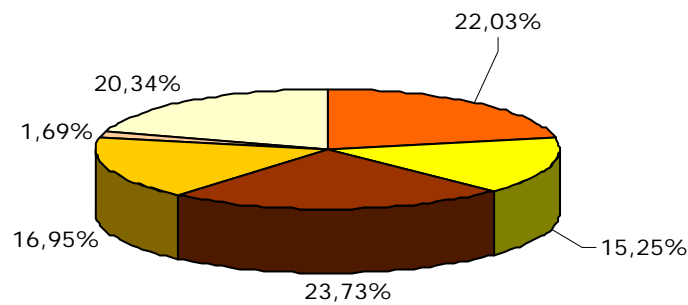
En la formación específica destaca las acciones formativas con contenidos en Seguridad Alimentaria y Prevención de riesgos laborales en industria cárnica en todas las categorías profesionales. En cuanto a la formación de carácter transversal, entre las acciones formativas dirigidas a directivos/as destaca *Gestión de la producción* y *Gestión de recursos humanos*, y entre la formación dirigida a los/as técnicos/as destaca *Informática de usuario*, *Mantenimiento Industrial* y *Prevención de riesgos laborales transversal*.

**DISTRIBUCIÓN DE LAS AAFP SEGÚN CATEGORÍA PROFESIONAL A LA QUE SE DIRIGEN MATADEROS DE AVES Y CONEJOS (7ª Oleada)**

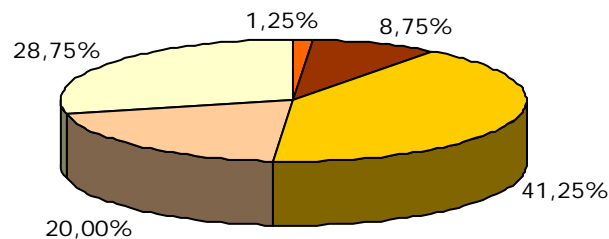


En la gráfica anterior se muestran los resultados obtenidos en las empresas que pertenecen al subsector de Matadero de aves y conejos. En principio se puede decir que se mantiene una distribución similar de los porcentajes obtenidos en el subsector de Industria cárnica y comercio al por mayor de productos cárnicos, siendo los/as trabajadores cualificados/as, no cualificados/as y la opción de indiferente los que obtienen mayores porcentajes en cuanto a quién va dirigida la formación realizada en las empresas en el último semestre de 2008. Sin embargo, se puede visualizar un descenso en comparación con el subsector de industria cárnica y comercio al por mayor de productos cárnicos de la formación dirigida a los/as trabajadores/as cualificados/as y, así mismo, un aumento de la formación dirigida a Directivos/as, Mandos medios, y también aumento de la formación que se dirige de manera indiferente a cualquiera de las categorías profesionales.

**AAFF TRANSVERSALES (7ª Oleada)**



### AAFF ESPECÍFICAS (7ª Oleada)



La diferencia entre un subsector y otro se hace más patente a la hora de dividir la formación entre acciones formativas transversales y acciones formativas específicas. De esta manera, se observa que el subsector de Industria cárnica y comercio al por mayor de productos cárnicos presenta un aumento de la formación dirigida a directivos/as, de un porcentaje de 17.65%, mientras que en el subsector de Mataderos de aves y conejos este incremento es de un 22.03 %. Así mismo, el aumento de la formación transversal dirigida a Mandos medios, es de un 7.19% en las empresas de Industria cárnica y comercio al por mayor de productos cárnicos y de un 15.25% en las empresas de Mataderos de aves y conejos.

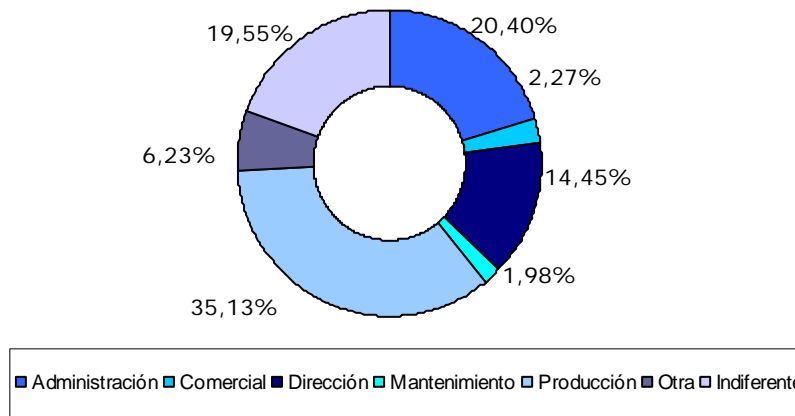
Este aumento de formación dirigida a categorías profesionales superiores va en detrimento de la formación dirigida a trabajadores/as cualificados/as y no cualificados/as. En el subsector de Industria cárnica y comercio al por mayor de productos cárnicos la formación transversal se dirige en un 43.79% a trabajadores/as cualificados/as y no cualificados/as, mientras que este porcentaje es de 18.64% en el subsector de Mataderos de aves y conejos.

En el subsector de Matadero de aves y conejos destaca también la formación tanto transversal como específica que se dirige a cualquiera de las categorías profesionales, siendo esta formación más de un 20% en las acciones transversales y más de un 28% en el caso de la formación específica.

### ANÁLISIS DE LAS AAFP REALIZADAS EN FUNCIÓN DEL ÁREA FUNCIONAL A LA QUE SE DIRIGEN

A la hora de analizar las acciones formativas realizadas en función del área funcional a la que se dirigen, se diferenciaron las siguientes áreas funcionales: Administración, Comercial, Dirección, Mantenimiento, producción, además de dar la opción de otra área funcional a la que va dirigida la acción y/o que sea indiferente el área funcional a la que se dirige la formación.

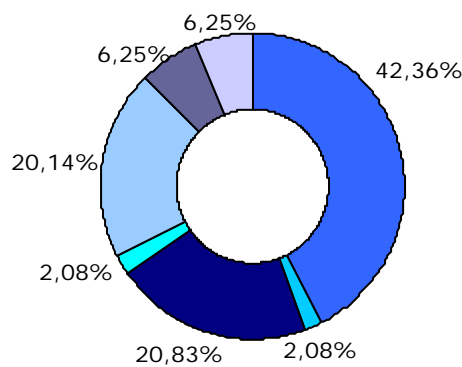
**DISTRIBUCIÓN DE LAS AAFP SEGÚN ÁREA FUNCIONAL A LA QUE SE DIRIGEN INDUSTRIA CÁRNICA Y COMERCIO AL POR MAYOR DE PRODUCTOS CÁRNICOS (7ª Oleada)**

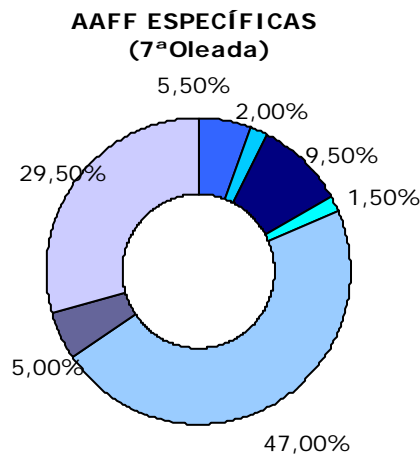


Las áreas funcionales a las que se dirige fundamentalmente la formación son a Producción, Administración y Dirección, además de destacar también la formación que se dirige de manera indiferente a cualquiera de las áreas funcionales descritas.

Por otro lado, es de destacar, que son las áreas funcionales Comercial y de Mantenimiento a las que se dirige menos formación tanto de tipología transversal como específica.

**AAFF TRANSVERSALES (7ª Oleada)**



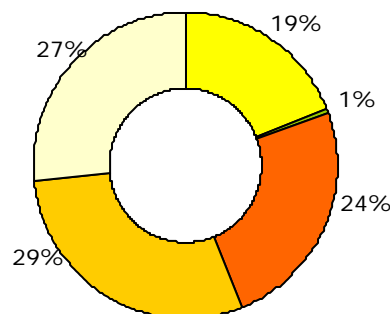


Si realizamos un análisis más profundo teniendo en cuenta el carácter transversal o específico de la formación se aprecian grandes diferencias, y esto ocurre tanto en el subsector de Industria cárnica y comercio al por mayor de productos cárnicos como en el subsector de Mataderos de aves y conejos.

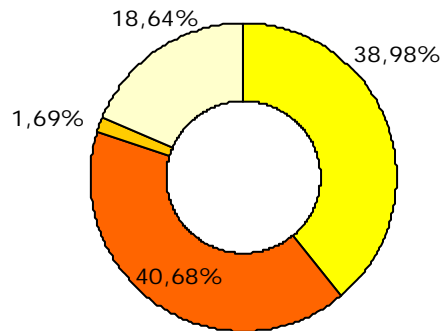
De manera general se puede señalar que la formación transversal se dirige fundamentalmente al área de Administración y Dirección y la formación específica esta dirigida fundamentalmente a Producción.

El contenido de la formación dirigida al área de Administración es en un 55% de *Contabilidad, Idiomas e Informática de usuario*; mientras que la formación de carácter específico que predomina en el área de producción es con casi un 50% del ámbito de competencia profesional en *Seguridad alimentaria*.

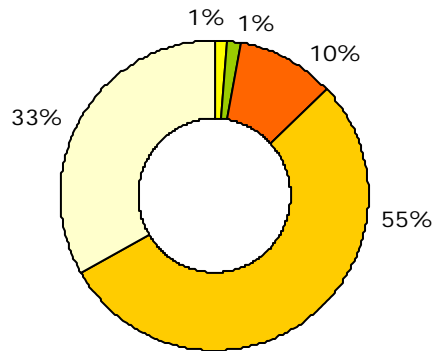
**DISTRIBUCIÓN DE LAS AAFF SEGÚN ÁREA FUNCIONAL A LA QUE SE DIRIGEN MATADEROS DE AVES Y CONEJOS (7ª Oleada)**



**AAFF TRANSVERSALES  
(7ª Oleada)**



**AAFF ESPECÍFICAS  
(7ª Oleada)**



En el subsector de Matadero de aves y conejos se acentúa todavía más la diferencia entre formación transversal y específica, ya que en este subsector casi un 80% de la formación transversal se dirige a áreas de Administración y Dirección, siendo un 40.68% la formación dirigida a Dirección.

Y más de un 50% de la formación específica se dirige al área de producción, además de que un amplio porcentaje de esta formación se dirige indistintamente a cualquiera de las áreas funcionales.

**ANÁLISIS DE LAS AAFF REALIZADAS EN FUNCIÓN DE LA MODALIDAD DE IMPARTICIÓN**

En este apartado se muestran los resultados obtenidos al analizar la modalidad de impartición de las acciones formativas llevadas a cabo por las empresas participantes en la investigación.

Los indicadores establecidos para la modalidad de impartición de las acciones formativas fueron los siguientes: presencial, a distancia, mixta (presencial y a distancia) y a distancia/teleformación.

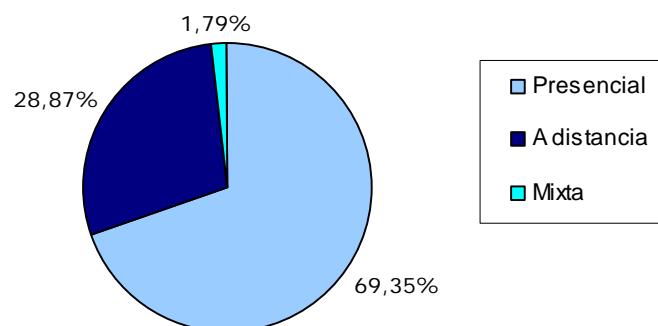
En esta oleada de recogida de información no se detectó ninguna acción formativa realizada en la modalidad de a distancia/teleformación, y a penas se realizó formación de manera mixta.

En el subsector de Industria cárnica y comercio al por mayor de productos cárnicos solamente un 1.79% de la formación fue realizada de manera mixta. Los cursos realizados a través de esta modalidad en el subsector de Industria cárnica y comercio al por mayor de productos cárnicos son: *Formación en gestión de empresas, Curso básico de prevención de riesgos laborales, Prevención de riesgos en Industria cárnica, Limpieza y desinfección, Manipulación de alimentos, Higiene alimentaria*. De estas acciones formativas las cuatro últimas muestran contenidos de carácter específico del sector de Industria cárnica.

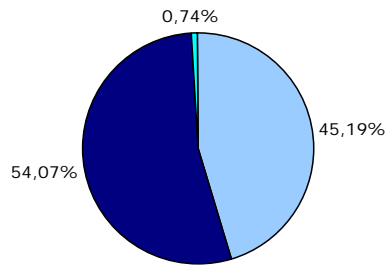
En el subsector de Matadero de aves y conejos un 1,69% de la formación realizada en el último semestre de 2008 se realizó a través de modalidad mixta. Los cursos realizados fueron los siguientes: *manipulación de alimentos y Prevención de riesgos laborales en industria cárnica*.

La formación realizada por las empresas panelistas en la 7ª oleada de recogida de información de la Encuesta Formación-Ocupaciones se realiza fundamentalmente de manera presencial, sobretodo en el Subsector de Matadero de aves y conejos, donde llega a alcanzar más de un 78%.

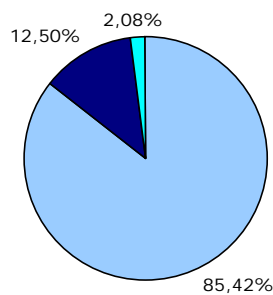
**MODALIDAD DE IMPARTICIÓN DE LAS AAFP INDUSTRIA CÁRNICA Y COMERCIO AL POR MAYOR DE PRODUCTOS CÁRNICOS (7ª Oleada)**



**AAFF TRANSVERSALES (7ª Oleada)**

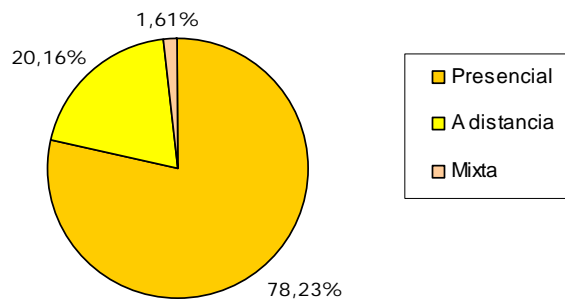


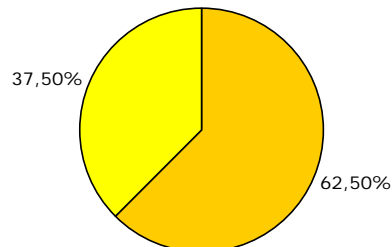
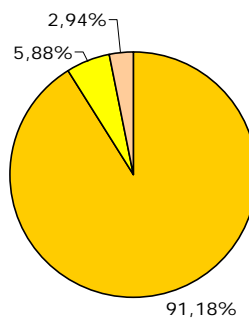
**AAFF ESPECÍFICAS (7ª Oleada)**



La formación a distancia se realiza fundamentalmente en las acciones formativas transversales, en el Subsector de Industria cárnica y comercio al por mayor de productos cárnicos prácticamente la mitad de la formación transversal llevada a cabo entre julio y diciembre de 2008 se lleva a cabo a través de esta modalidad. En el caso del Subsector de matadero de aves y conejos la formación a distancia no alcanza un porcentaje tan elevado, pero aún así existe una marcada diferencia entre las acciones formativas transversales, donde un 37.50% de la formación se realiza a distancia y las acciones formativas de carácter específico donde solo un 5.88% se imparte a distancia.

**MODALIDAD DE IMPARTICIÓN DE LAS AAFF MATADEROS DE AVES Y CONEJOS (7ª Oleada)**



AAFF TRANSVERSALES  
(7ª Oleada)AAFF ESPECÍFICAS  
(7ª Oleada)

Entre la formación llevada a cabo a distancia destaca con un mayor número de acciones formativas llevadas a cabo a través de esta modalidad el ámbito de competencia de *Informática de usuario/Ofimática*.

Si tenemos en cuenta la variable sexo de los/as alumnos/as y la modalidad de impartición de los cursos, se obtiene que del total de alumnos/as que acuden a formación a distancia un 43.93% son mujeres; mientras que desciende el porcentaje de mujeres, con un 36.93%, entre los/as alumnos/as que acuden a formación de carácter presencial.

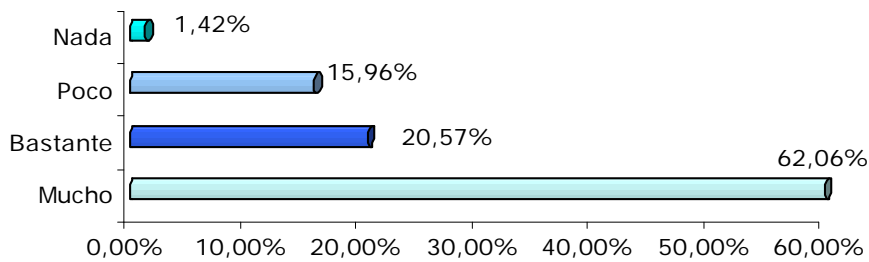
### ANÁLISIS DE LAS AAFF REALIZADAS EN FUNCIÓN DEL AJUSTE DE CONTENIDOS

Las empresas que participan en la investigación y realizaron formación en el último semestre de 2008, tienen que comparar el contenido de los cursos que realizaron con los contenidos mostrados en el "*Cuadernillo de Relación de acciones formativas*", donde se identifican las distintas acciones formativas con el contenido de cada una de las acciones.

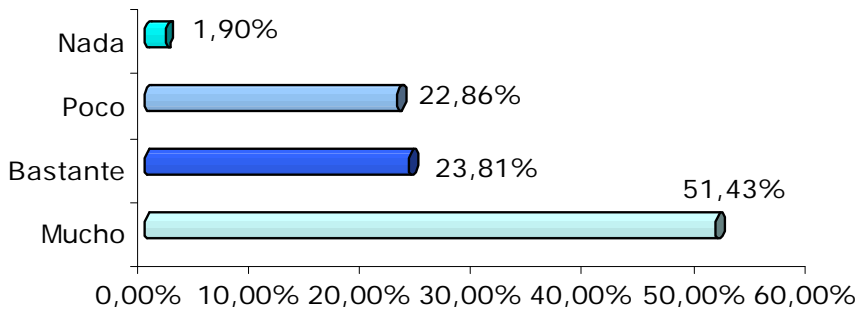
Se han distribuido las respuestas teniendo en cuenta si los contenidos de la formación realizada en las empresas se ajustan “nada-poco-bastante-mucho” a las acciones formativas tipo mostradas en el “Cuadernillo de relación de acciones formativas”.

Los resultados obtenidos se muestran en las siguientes gráficas, separando una vez más, los dos subsectores objeto de estudio, y las acciones formativas según su tipología.

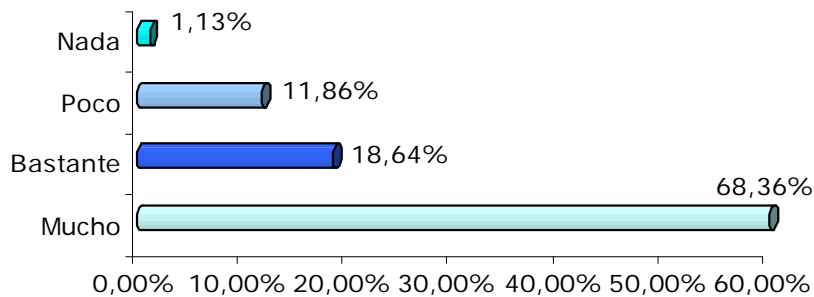
**AJUSTE DE CONTENIDOS DE LAS AAFP INDUSTRIA CÁRNICA Y COMERCIO AL POR MAYOR DE PRODUCTOS CÁRNICOS (7ª oleada)**



**AAFF TRANSVERSALES (7ª oleada)**



**AAFF ESPECÍFICAS (7ª oleada)**

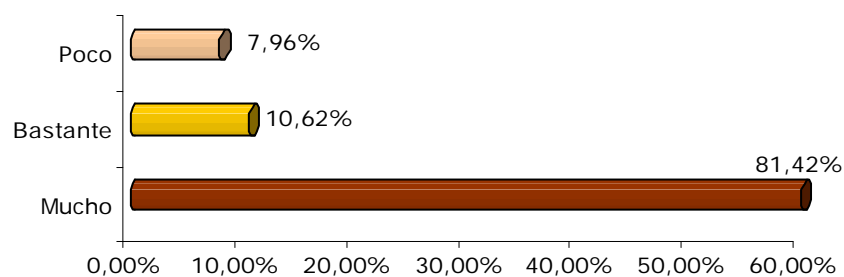


En los datos analizados para la variable ajuste de contenidos hay que tener en cuenta que no se utiliza el mismo número de acciones formativas llevadas a cabo en el periodo de referencia, y utilizado para las demás variables. Esto es debido a que aquellas acciones formativas que no se pudieron identificar con ninguna de las acciones-tipo mostradas en el cuadernillo de relación de acciones formativas, y por consiguiente se clasificaron como 000-00-000, no pueden ser analizadas para la variable ajuste de contenidos ya que no puede realizarse la comparación de contenidos, por lo que dicha respuesta queda en blanco en el cuestionario que completan las empresas participantes.

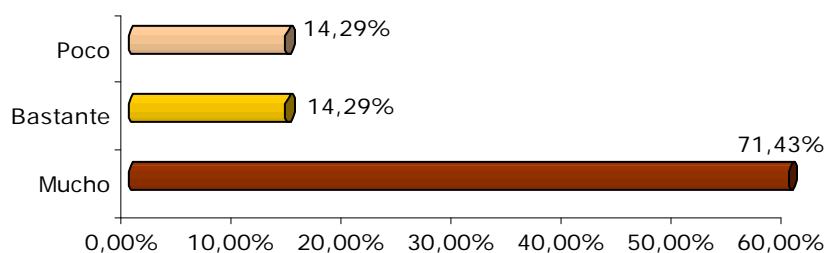
En el subsector de Industria cárnica y comercio al por mayor de productos cárnicos más del 80% de las respuestas obtenidas para la variable ajuste de contenidos afirman que la formación llevada a cabo se ajusta bastante o mucho a los contenidos establecidos en el "cuadernillo de relación de acciones formativas-tipo". Si se tiene en cuenta el tipo de formación, se puede señalar que las respuestas son más positivas en la formación de carácter específico, alcanzando un 87% las respuestas positivas en cuanto al ajuste de contenidos de las acciones formativas.

Si analizamos la formación que más se realiza en las distintas empresas: *Prevención de riesgos laborales en industria cárnica* y *Seguridad alimentaria*, se obtiene que entre la formación llevada a cabo en las empresas del subsector Industria cárnica y comercio al por mayor de productos cárnicos en el ámbito de competencia *Prevención de riesgos laborales en industria cárnica* un 10,48% de las acciones formativas se puntúan como "poco" ajuste de contenidos, un 13,33% como "bastante" y un 65,71% afirman adaptarse "mucho" a los contenidos mostrados en el cuadernillo de relación de acciones formativas tipo. El resto de las acciones formativas de este ámbito de competencia estarían codificadas como "otras AAFF", con lo cuál no se obtuvieron respuestas en cuanto al ajuste de contenidos.

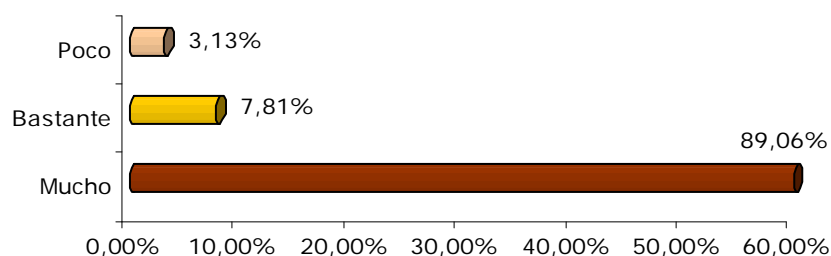
**AJUSTE DE CONTENIDOS DE LAS AAFF  
MATADEROS DE AVES Y CONEJOS (7ª oleada)**



**AAFF TRANSVERSALES  
(7ª Oleada)**



**AAFF ESPECÍFICAS  
(7ª Oleada)**

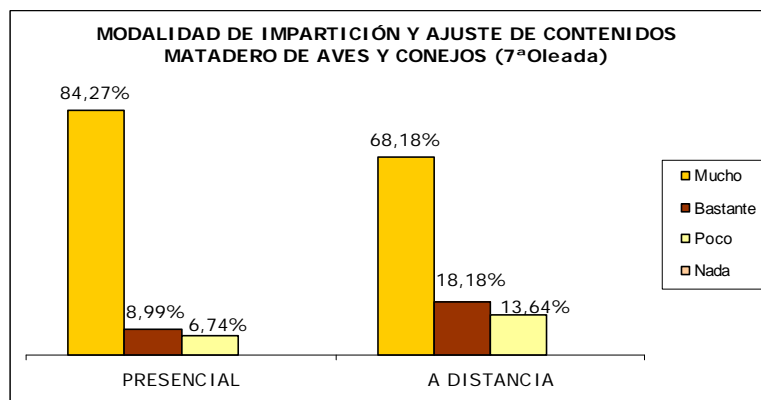
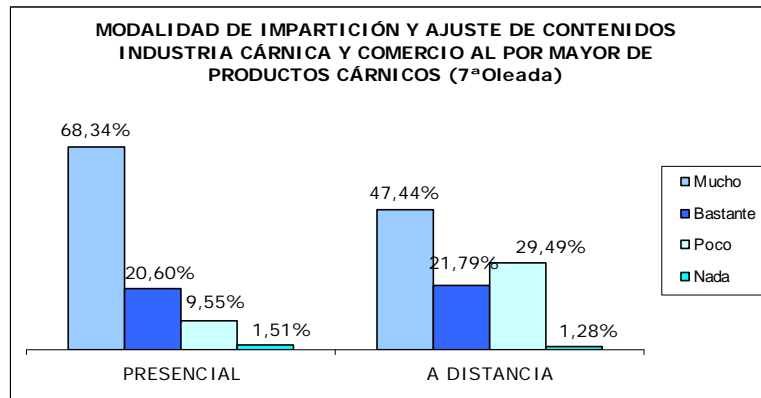


En el subsector de Matadero de aves y conejos el porcentaje de formación con un ajuste de contenidos “bastante-mucho” es todavía más elevado que en el subsector de Industria cárnica y comercio al por mayor de productos cárnicos, llegando a alcanzar el 92% de las acciones formativas una respuesta positiva.

La formación de carácter específico sigue siendo la que obtiene respuestas más positiva, alcanzando esta formación un porcentaje de 89.06% en las respuesta de mucho ajuste de contenidos en el subsector de Matadero de aves y conejos.

Entre la formación a destacar, el ámbito de competencia *Prevención de riesgos laborales en Industria cárnica y Seguridad alimentaria* en el subsector Matadero de aves y conejos, el 100% de las acciones formativas obtienen un valoración positiva en cuanto al ajuste de contenidos.

Realizando un análisis más profundo, teniendo en cuenta el ajuste de contenidos y la modalidad de impartición de la formación se obtiene las gráficas siguientes, donde se observa una mejor valoración de las acciones formativas que se llevan a cabo de manera presencial, la máxima diferencia se muestra en el Subsector Industria cárnica y comercio al por mayor de productos cárnicos, donde el porcentaje de respuestas favorables es de un 88.94% entre la formación llevada a cabo de manera presencial y un 69.33% entre la formación a distancia.



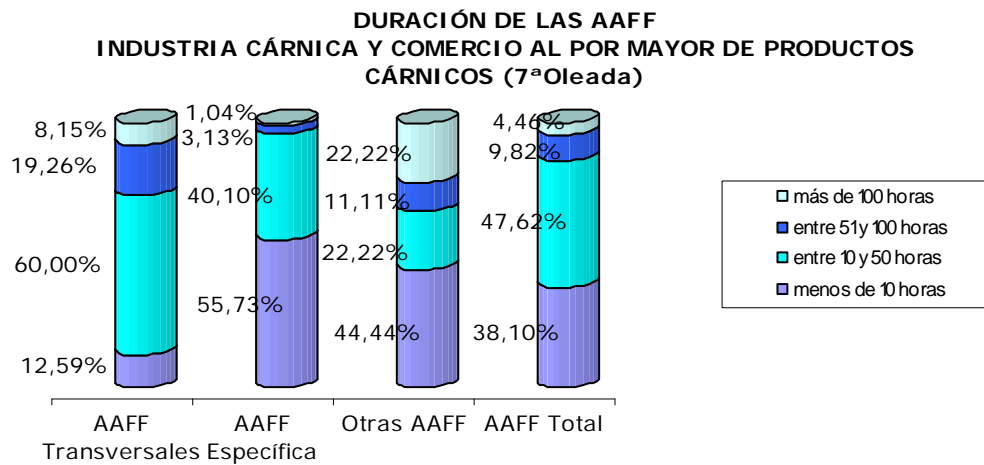
## ANÁLISIS DE LAS AAF REALIZADAS EN FUNCIÓN DE LA DURACIÓN

Entre julio y diciembre de 2008 se llevó a cabo un total de 13.506 horas de formación entre las 460 acciones formativas llevadas a cabo por las 200 empresas panelistas que realizaron algún tipo de acción formativa en dicho periodo de investigación. En el subsector de Industria cárnica y comercio al por mayor de productos cárnicos se le dedicó un total de 9.291 horas a la formación y 4.215 horas en el subsector de Mataderos de aves y conejos.

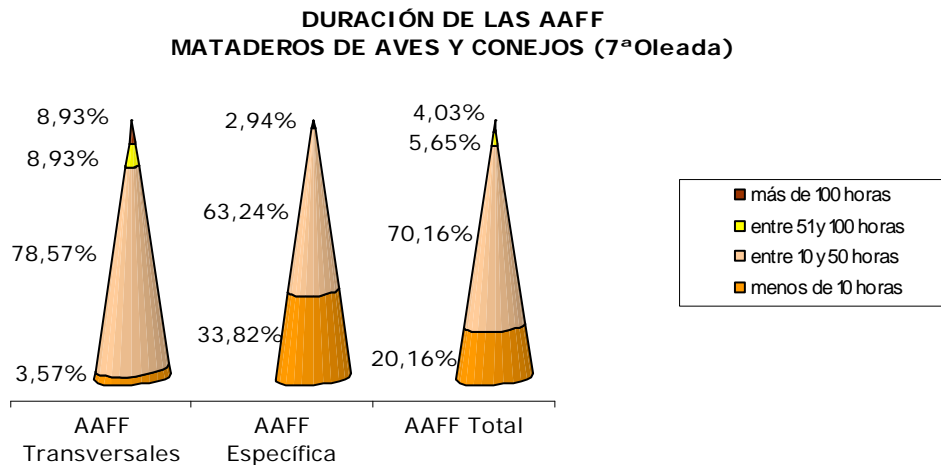
En el Subsector de Industria cárnica y comercio al por mayor de productos cárnicos la duración media de las acciones formativas transversales es de 43.67 horas y de 14.26 en la formación de carácter específico. Mientras que en Mataderos de aves y conejos la duración media es de 59.59 en el caso de la formación transversal y de un 12.91 en la formación específica.

Entre la formación específica destacan aquellas acciones formativas de menor duración, debido a los ámbitos de competencia profesional destacables en el sector: Seguridad alimentaria y Prevención de riesgos laborales específico. Como ejemplo, en el subsector de Industria cárnica y comercio al por mayor del total de acciones formativas con menos de 10 horas de duración llevadas a cabo por empresas de la Industria cárnica y comercio al por mayor de productos cárnicos, un 49,34% son acciones formativas englobadas dentro del ámbito de competencia profesional

Seguridad alimentaria y un 27.31% serían del ámbito de competencia profesional de *Prevención de riesgos en la industria cárnica*.



En cuanto a la formación transversal de ambos subsectores el mayor porcentaje se encuentra en las acciones formativas con una duración entre 10 y 50 horas, entre las que destacan los ámbitos de competencia profesional *Informática de usuario/Ofimática e Idiomas*.



En el subsector de Matadero de aves y conejos a diferencia de Industria cárnica y comercio al por mayor de productos cárnico el porcentaje que destaca es el de aquellas acciones formativas con una duración entre 10 y 50 horas tanto en la formación de carácter transversal como específico.

Señalar también que en el subsector de Matadero de aves y conejos las acciones formativas con una duración mayor a 100 horas son todas de tipo transversal.

